

---

**TSFS 2026:60**

Utkom från trycket  
den 5 juni 2026

**SJÖFART**

**Transportstyrelsens föreskrifter och allmänna råd  
om sjötrafiktjänst (VTS) och  
sjötrafikrapporteringssystem (SRS);**



## Innehåll

<b>Tillämpningsområde och definitioner</b> .....	1
<b>Undantag</b> .....	2
<b>Hur sjötrafiktjänsten (VTS) och sjötrafikrapporteringsystemet (SRS) är organiserade</b> .....	3
<b>Sjötrafiktjänst (VTS)</b> .....	3
<b>Hur fartyg ska samverka med sjötrafiktjänsten (VTS)</b> .....	4
Fartyg inom Sveriges sjöterritorium .....	4
Svenska fartyg utanför Sveriges sjöterritorium.....	4
Närmare bestämmelser vid deltagande i sjötrafiktjänsten (VTS).....	4
<i>Rapporteringsuppgifter</i> .....	5
<i>Tillstånd för avgång</i> .....	6
<i>Singlefjorden–Idefjorden</i> .....	6
<i>Klingerfjärden söder om Sundsvall Timrå flygplats, Vänern, Trollhätte kanal, Södertälje kanal, Göta kanal och Sotekanalen</i> .....	6
<b>Sjötrafikrapporteringsystem (SRS)</b> .....	7
<b>Ikraftträdande- och övergångsbestämmelser</b> .....	7
<b>Bilaga 1. VTS-område Luleå</b> .....	9
<b>Bilaga 2. VTS-område Öregrund</b> .....	11
<b>Bilaga 3. VTS-område Stockholm</b> .....	13
<b>Bilaga 4. VTS-område Landsort</b> .....	23
<b>Bilaga 5. VTS-område Mälaren</b> .....	27
<b>Bilaga 6. VTS-område Bråviken</b> .....	31
<b>Bilaga 7. VTS-område Göteborg</b> .....	35
<b>Bilaga 8. VTS-område Marstrand</b> .....	39
<b>Bilaga 9. VTS-område Lysekil</b> .....	43
<b>Bilaga 10. Obligatoriska sjötrafikrapporteringsystem (SRS)</b> .....	45
<b>Bilaga 11. Beskrivning av det obligatoriska sjötrafikrapporteringsystemet i Öresund (SOUNDREP)</b> .....	47
<b>Tillägg 1 - SOUNDREP-området</b> .....	55
<b>Tillägg 2 - Kontaktuppgifter och tilldelade VHF-kanaler för sektorer i det obligatoriska sjötrafikrapporteringsystemet ”In the Sound between Denmark and Sweden” (SOUNDREP)</b> .....	56
<b>Tillägg 3 - Utarbetande av rapporter till det obligatoriska sjötrafikrapporteringsystemet ”In the Sound between Denmark and Sweden” (SOUNDREP)</b> .....	57



## Transportstyrelsens föreskrifter och allmänna råd om sjötrafiktjänst (VTS) och sjötrafikrapporteringsystem (SRS);

TSFS 2026:60

Utkom från trycket  
den 5 juni 2026

beslutade den 27 maj 2026.

**SJÖFART**

Transportstyrelsen föreskriver följande med stöd av 2 kap. 1 § sjötrafikförordningen (1986:300) och beslutar följande allmänna råd.

### Tillämpningsområde och definitioner

**1 §** Dessa föreskrifter gäller för trafik med fartyg inom Sveriges sjöterritorium, där inte annat anges.

Vad som anges i 10, 25 och 26 §§ gäller även för trafik med svenska fartyg utanför Sveriges sjöterritorium.

**2 §** I dessa föreskrifter avses med

<i>AIS</i>	automatiskt identifieringssystem, som gör det möjligt att identifiera ett fartyg och följa dess rörelser från andra fartyg och landbaserade övervakningscentraler (Automatic Identification System),
<i>fartyg</i>	varje farkost som används eller kan användas till transport på vattnet,
<i>IMO</i>	den internationella sjöfartsorganisationen (International Maritime Organization),
<i>kontinuerlig radiovakt</i>	radio- och lyssningsvakt som inte avbryts annat än under korta intervall när fartygets mottagningsmöjligheter är försämrade eller blockerade av egen radiotrafik eller när utrustningen genomgår periodiskt underhåll eller kontroller,
<i>rapporteringslinje</i>	en linje som visar ett <i>VTS-områdes</i> gräns för rapportering, markerad i sjökortet med en bokstavsbezeichnung,

<i>rapporteringspunkt</i>	en fastställd geografisk position för rapportering i ett <i>VTS-område</i> , markerad i sjökortet med en sifferbeteckning,
<i>sjösäkerhetsanordning</i>	anordning enligt Transportstyrelsens föreskrifter och allmänna råd (TSFS 2017:66) om utmärkning till sjöss med sjösäkerhetsanordningar, som är inrättad i syfte att underlätta navigering, t.ex. fasta sjösäkerhetsanordningar såsom fyrar, båkar och tavor, flytande och virtuella sjösäkerhetsanordningar och AIS-sjösäkerhetsanordningar,
<i>sjötrafiktjänst (VTS)</i>	en tjänst vilken har förmåga att övervaka och samverka med fartygstrafiken samt hantera de trafiksituationer som kan uppstå inom ett <i>VTS-område</i> , och vilken syftar till att förbättra sjöfartens säkerhet och effektivitet samt bidra till säkerheten för människoliv till sjöss och skyddet av miljön (Vessel Traffic Service),
<i>sjötrafikrapporteringsystem (SRS)</i>	rapporteringsystem för insamling och förmedling av information av betydelse för fartygens säkra framförande, skyddet av miljön och andra relevanta ändamål (Ship Reporting System),
<i>1974 års Solas-konvention</i>	1974 års internationella konvention om säkerheten för människoliv till sjöss (International Convention for the Safety of Life at Sea),
<i>VTS-central</i>	central från vilken <i>sjötrafiktjänst (VTS)</i> utförs,
<i>VTS-område</i>	ett avgränsat område, formellt fastställt enligt bilaga 1–9 i dessa föreskrifter, i vilket <i>sjötrafiktjänst (VTS)</i> tillhandahålls av en VTS-utförare.

## Undantag

**3 §** Transportstyrelsen får medge undantag från dessa föreskrifter om det finns särskilda skäl. Detta gäller under förutsättning att undantaget inte strider mot internationella överenskommelser eller EU-lagstiftning.

Ett undantag kan förenas med särskilda villkor.

**4 §** Vägfärjor enligt 2 § andra stycket väglagen (1971:948), vilka framförs i tidtabellsbundna och etablerade vägfärjelinjer inom ett VTS-område är inte skyldiga att rapportera enligt 15 och 18 §§. Dessa färjor är, då de framförs i ordinarie vägfärjetrafik, även undantagna från 22 § om att behöva tillstånd från VTS-centralen för att få avgå från kaj inom respektive VTS-område.

**5 §** Skyldigheterna enligt 15, 16, 18 och 22 §§ gäller inte fartyg som

1. har en bruttodräktighet under 700,
2. är utrustade med AIS klass A, och
3. går i regelbunden och tidtabellsbunden trafik året om i ett eller flera VTS-områden.

Undantaget enligt första stycket gäller endast under förutsättning att den berörda VTS-centralen får tillgång till gällande tidtabell innan trafiken påbörjas. Undantaget omfattar även ersättningsfartyg som sätts in i ordinarie trafik under förutsättning att de uppfyller kraven i första stycket 1 och 2.

#### *Allmänna råd*

*Rapportering enligt 15, 16 och 18 §§ bör ändå ske och tillstånd för avgång enligt 22 § inhämtas, om det bedöms lämpligt ur sjösäkerhets-synpunkt. Det kan exempelvis vara fallet vid nedsatt sikt.*

### **Hur sjötrafiktjänsten (VTS) och sjötrafikrapporteringssystemet (SRS) är organiserade**

**6 §** Transportstyrelsen är behörig myndighet för sjötrafiktjänst (VTS) och sjötrafikrapporteringssystem (SRS) i Sverige enligt 6 b § förordningen (2008:1300) med instruktion för Transportstyrelsen.

**7 §** Sjöfartsverket är VTS-utförare i Sverige enligt 2 § 11 förordningen (2007:1161) med instruktion för Sjöfartsverket, och tillhandahåller sjötrafiktjänst (VTS) i VTS-områdena i bilaga 1–9 samt sjötrafikrapporteringssystem (SRS) i SOUNDREP-området i enlighet med bilaga 11.

### **Sjötrafiktjänst (VTS)**

**8 §** När ett fartyg deltar i sjötrafiktjänsten (VTS) ansvarar befälhavaren för att uppgifter tas emot och bekräftas avseende

1. övriga fartyg inom VTS-området vilka kan påverka det egna och andra fartygs framförande,
2. fel eller brister i sjösäkerhetsanordningar,
3. eventuella begränsningar i framkomligheten,
4. väderleks- och isförhållanden,
5. vattenstånd och andra hydrologiska förhållanden,
6. eventuellt ändrade förhållanden för VHF-kommunikation, rapporteringspunkter och andra obligatoriska anmälningsrutiner, och
7. övriga omständigheter som kan vara av betydelse för säkerheten i fartygstrafiken.

## Hur fartyg ska samverka med sjötrafiktjänsten (VTS)

### Fartyg inom Sveriges sjöterritorium

**9 §** Befälhavaren eller det fartygsbefäl som ansvarar för framförandet av ett svenskt eller utländskt fartyg ansvarar på det sätt som framgår av dessa föreskrifter för att det sker en samverkan med sjötrafiktjänsten (VTS) och ska, så långt det är möjligt, följa VTS-centralens råd och instruktioner, vilka har betydelse för fartygets framförande, särskilt om det är påkallat av säkerhetsskäl.

### Svenska fartyg utanför Sveriges sjöterritorium

**10 §<sup>1</sup>** Befälhavaren eller det fartygsbefäl som ansvarar för framförandet av ett svenskt fartyg ansvarar för att det sker en samverkan med sjötrafiktjänster (VTS) som inrättats inom andra länders sjöterritorier och att dessa länders regler om sjötrafiktjänst (VTS) följs.

### Närmare bestämmelser vid deltagande i sjötrafiktjänsten (VTS)

**11 §** Fartyg med en bruttodräktighet om 300 eller mer eller med en längd av 45 meter eller mer samt bogserande fartyg som tillsammans med släpet har en längd av 45 meter eller mer, ska delta i sjötrafiktjänsten (VTS). Vid deltagandet ansvarar fartygets befälhavare för att:

1. kontinuerlig radiovakt upprätthålls, från den plats varifrån fartyget normalt navigeras, på de VHF-kanaler som gäller för VTS-området enligt bilaga 1–9 och, när så är praktiskt genomförbart, även på VHF-kanal 16, och
2. anrop besvaras på dessa VHF-kanaler.

#### *Allmänna råd*

*Andra fartyg än de som anges i 11 § bör, om det är praktiskt möjligt, på uppmaning av VTS-centralen delta i sjötrafiktjänsten (VTS) om det bedöms nödvändigt till följd av väderleks- eller isförhållanden eller av andra säkerhetsskäl.*

*Följande fartyg bör på eget initiativ delta i sjötrafiktjänsten (VTS) om deras resa eller verksamhet kan påverka andra fartygs säkra framförande:*

- Fartyg med en bruttodräktighet mellan 20 och 300.
- Fartyg med en största längd mellan 15 meter och 45 meter.
- Registrerade mindre fiskefartyg.

*Samtliga fartyg utrustade med VHF-anläggning bör kontinuerligt passa de VHF-kanaler som används inom VTS-området och VHF-kanal 16 samt samverka med VTS-centralen vid behov.*

<sup>1</sup> Motsvarar regel 12.4, kapitel V i 1974 års Solas-konvention.

**12 §** För fartyg utrustade med AIS gäller 3 kap. 18 § Transportstyrelsens föreskrifter och allmänna råd (TSFS 2011:2) om navigationssäkerhet och navigationsutrustning.

#### *Rapporteringsuppgifter*

**13 §** Befälhavare på fartyg som deltar i sjötrafiktjänsten (VTS) ansvarar för att de uppgifter som framgår av 15–21 §§ lämnas.

Uppgifterna ska lämnas på engelska, men får lämnas på svenska om det finns synnerliga skäl.

**14 §** I 15–20 §§ anges inom parentes den bokstavsbeteckning som används för sjötrafikrapporteringsystem (SRS) enligt IMO-resolution A.851(20)<sup>2</sup>.

**15 §** Följande uppgifter ska lämnas till VTS-centralen vid ingång i ett VTS-område och strax före avgång eller förflyttning från kaj eller ankarplats inom ett VTS-område:

1. Fartygsnamn (A).
2. Igenkänningsignal (A).
3. Namn på närmaste rapporteringslinje eller geografiskt läge (C eller D).
4. Avsedd färdväg (L).
5. Destination (I).
6. Aktuellt djupgående (O).
7. Fartygets höjd över vattenytan (U) om en bro ska passeras i VTS-området.

**16 §** Följande uppgifter ska lämnas till VTS-centralen vid passage av rapporteringspunkterna i ett VTS-område:

1. Fartygsnamn (A).
2. Rapporteringspunkt.
3. Destination (I).

**17 §** Följande uppgifter ska lämnas till VTS-centralen vid ändring av avsedd färdväg:

1. Fartygsnamn (A).
2. Position (C eller D).
3. Ny avsedd färdväg (L).
4. Destination (I).

**18 §** Följande uppgifter ska lämnas till VTS-centralen vid ankomst till kaj eller ankarplats eller efter avslutad förflyttning:

1. Fartygsnamn (A).
2. Position (C eller D).

<sup>2</sup> A.851(20), General principles for ship reporting systems and ship reporting requirements, including guidelines for reporting incidents involving dangerous goods, harmful substances and/or marine pollutants.

**19 §** Följande uppgifter ska lämnas till VTS-centralen vid grundstötning eller kollision samt vid fel eller skada på maskineri, anläggning eller instrument som på ett väsentligt sätt kan försämrade fartygets säkra navigering och manövrering:

1. Fartygsnamn (A).
2. Position (C eller D).
3. Destination (I).
4. Den händelse, det fel eller den skada som är anledningen till rapporteringen (Q).

**20 §** Information ska lämnas till VTS-centralen om man från fartyget observerar

1. en sjösäkerhetsanordning som har skadats, inte fungerar, är ur position eller saknas helt,
2. en förorening i form av olja eller annat skadligt eller förorenande ämne som har skett i VTS-området, eller
3. annan fara eller hinder för den säkra navigeringen i VTS-området.

**21 §** På begäran av VTS-centralen ska fartyget

1. lämna uppgifter till VTS-centralen även vid andra tillfällen än de som anges ovan, och
2. komplettera sin anmälan med ytterligare uppgifter om det behövs för en säker och effektiv fartygstrafik i VTS-området.

#### *Tillstånd för avgång*

**22 §** Ett fartyg som ska delta i sjötrafiktjänsten (VTS) enligt 11 § får inte avgå från kaj eller ankarplats inom ett VTS-område utan att först ha fått VTS-centralens tillstånd.

#### *Singlefjorden–Idefjorden*

**23 §** Fartyg med en längd över 24 meter som framförs på svenskt sjöterritorium nord om latitud 58°58'N mot Singlefjorden eller Idefjorden, ska avge anmälan till trafikcentralen i Horten, Norge, på VHF-kanal 18, anropssignal ”Horten VTS”.

#### *Klingerfjärden söder om Sundsvall Timrå flygplats, Vänern, Trollhätte kanal, Södertälje kanal, Göta kanal och Sotekanal*

**24 §** Särskilda föreskrifter gäller för rapportering och, i förekommande fall, brokommunikation på Klingerfjärden söder om Sundsvall Timrå flygplats, Vänern, Trollhätte kanal, Södertälje kanal, Göta kanal och Sotekanal.

## Sjötrafikrapporteringsystem (SRS)

**25 §<sup>3</sup>** När ett svenskt fartyg passerar in i ett område med ett gällande obligatoriskt sjötrafikrapporteringsystem (SRS) antaget av IMO, ansvarar befälhavaren för att de regler som finns för SRS följs och för att de uppgifter som därigenom krävs lämnas. Obligatoriska SRS antagna av IMO listas i bilaga 10.

### *Allmänna råd*

*Befälhavare på svenska fartyg bör även lämna uppgifter enligt de frivilliga sjötrafikrapporteringsystem som rekommenderas av IMO. Information om de rekommenderade sjötrafikrapporteringsystemen finns på Transportstyrelsens webbplats.*

**26 §<sup>4</sup>** Befälhavare på ett svenskt eller utländskt fartyg som framförs i området för det obligatoriska sjötrafikrapporteringsystemet SOUNDREP i Öresund ansvarar för att kraven i bilaga 11 följs.

**27 §** Gällande sjötrafikrapporteringsystem (SRS) framgår av sjökort och i publikationen Underrättelser för sjöfarande (Ufs) samt, om de antagits av IMO, i IMO:s publikation Ships' Routeing.

## Ikraftträdande- och övergångsbestämmelser

1. Dessa föreskrifter träder i kraft den 1 oktober 2026.
2. Genom föreskrifterna upphävs Transportstyrelsens föreskrifter och allmänna råd (TSFS 2009:56) om sjötrafikinformationstjänst (VTS) och sjötrafikrapporteringsystem (SRS).
3. Beslut om undantag från skyldighet att rapportera enligt Transportstyrelsens föreskrifter och allmänna råd (TSFS 2009:56) om sjötrafikinformationstjänst (VTS) och sjötrafikrapporteringsystem (SRS) är fortsatt giltiga efter att denna författning har trätt i kraft. Ett sådant beslut gäller tills Transportstyrelsen meddelar ett nytt beslut eller beslutets giltighetstid går ut.

På Transportstyrelsens vägnar

JONAS BJELFVENSTAM

Monica Sundklev  
(Sjö- och luftfart)

<sup>3</sup> Motsvarar regel 11.7, kapitel V i 1974 års Solas-konvention.

<sup>4</sup> Motsvarar artikel 5.1 i direktiv 2002/59/EG och IMO-resolution MSC.314(88).



**Bilaga 1. VTS-område Luleå**

Anropssignal: VTS Luleå

VHF-kanal: 14

Med **VTS-område Luleå** förstås vattenområdet i och utanför Luleå och som begränsas av en linje som börjar i norr och sträcker sig mellan

a)	Kälkholmens södra udde	65°32,09'N	22°25,29'E
b)	sydvästra Storbrändön	65°29,06'N	22°30,16'E
c)	följande den sydvästra sidan av Storbrändön till	65°28,47'N	22°33,44'E
d)	västra Kluntarna	65°27,38'N	22°35,96'E
e)	följande den södra sidan av Kluntarna till	65°27,12'N	22°37,78'E
f)	en punkt ca 8M norr om Farstugrunden	65°26,46'N	22°44,95'E
g)	en cirkelbåge mellan punkt f) och h) på ett avstånd av 7,0M med medelpunkten i racon Grillklippan på position	65°22,68'N	22°30,90'E
h)	slutpunkt på cirkelbågen	65°22,70'N	22°14,19'E
i)	fyren Liljeudden	65°25,09'N	22°14,08'E
j)	följande Germandöns östra sida till	65°28,83'N	22°10,26'E
k)	Lulnäsets södra udde	65°30,46'N	22°08,06'E

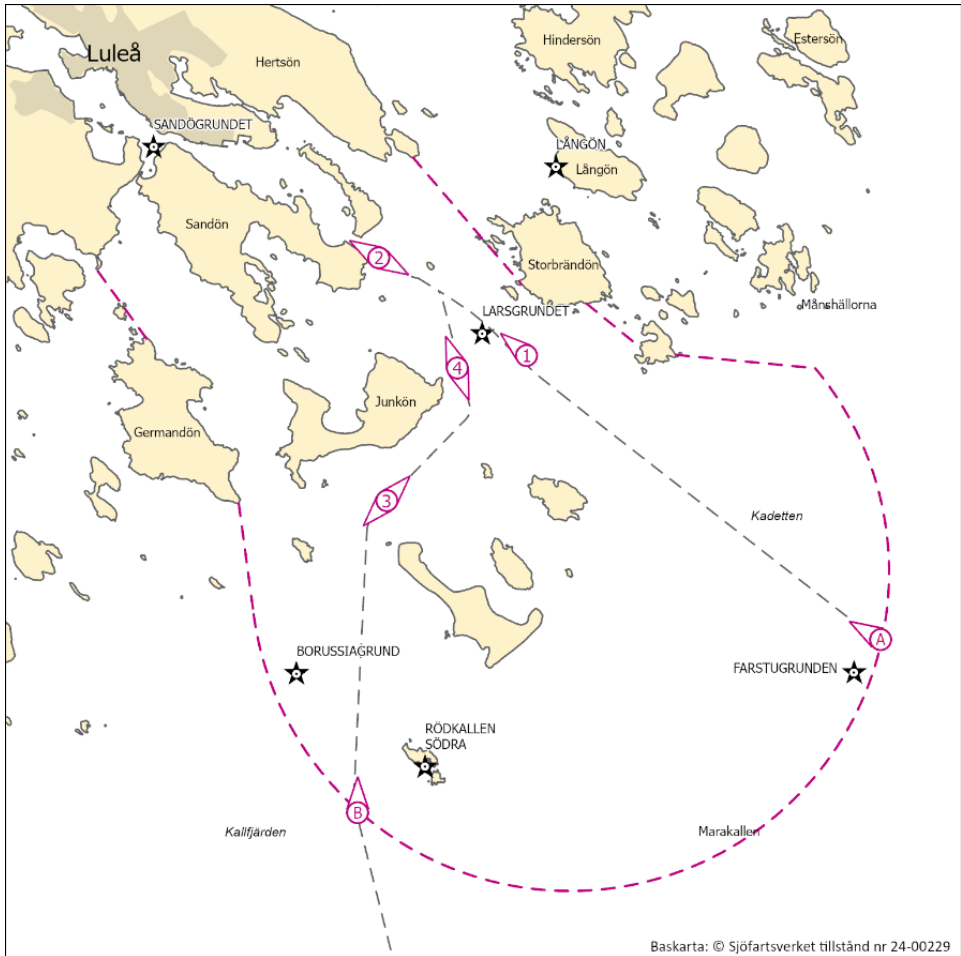
*Rapporteringslinjer för VTS-område Luleå*

Rapporteringsnamn	Geografisk position	Geografiskt läge
Rapporteringslinje A	ca 65°20,4'N 22°46,6'E	(områdesgräns vid Farstugrunden)
Rapporteringslinje B	ca 65°18,0'N 22°18,4'E	(områdesgräns vid Rödkallen Södra)

*Rapporteringspunkter inom VTS-område Luleå*

Rapporteringsnamn	Geografisk position	Geografiskt läge
Rapporteringspunkt 1 (på nordgående)	ca 65°27,5'N 22°30,0'E	(vid Larsgrundet)
Rapporteringspunkt 2	ca 65°30,0'N 22°22,9'E	(vid Klubbnäset)
Rapporteringspunkt 3	ca 65°24,7'N 22°21,8'E	(vid Dynan)
Rapporteringspunkt 4	ca 65°27,4'N 22°26,3'E	(vid Persgrundet)

Karta över VTS-område Luleå



## Bilaga 2. VTS-område Öregrund

Anropssignal: VTS Stockholm

VHF-kanal: 73

Med VTS-område Öregrund förstås vattenområdet innanför Gräsö och som begränsas av en linje som börjar i nordväst och som sträcker sig mellan

a)	en punkt vid Forsmark	60°26,16'N	18°11,69'E
b)	en punkt vid nordvästra Gräsö	60°30,19'N	18°22,11'E
c)	följande den västra sidan av Gräsö till	60°18,36'N	18°32,41'E
d)	en punkt på nordvästra Norrön	60°17,77'N	18°34,10'E
e)	en punkt på nordvästra Fårön	60°17,66'N	18°33,76'E
f)	följande den västra sidan av Fårön till	60°17,31'N	18°34,58'E
g)	en punkt på nordvästra Jungfruören	60°17,13'N	18°34,74'E
h)	följande den västra sidan av Jungfruören till	60°16,81'N	18°35,31'E
i)	en punkt på västra Björkholmen	60°16,75'N	18°35,43'E
j)	följande den södra sidan av Björkholmen till	60°16,62'N	18°36,01'E
k)	en punkt på västra Sladdarön	60°16,59'N	18°36,17'E
l)	följande den sydvästra sidan av Sladdarön till	60°15,87'N	18°37,73'E
m)	en punkt på västra Enholmen	60°15,47'N	18°39,88'E
n)	följande den södra sidan av Enholmen till	60°15,24'N	18°40,38'E
o)	en punkt på sydvästra Vässarön	60°15,13'N	18°40,95'E
p)	följande den södra sidan av Vässarön till	60°15,10'N	18°42,32'E
q)	fyren Skogsskär	60°13,96'N	18°45,98'E
r)	norra Hållskären	60°13,37'N	18°53,05'E
s)	nordöstra Halsaren	60°13,27'N	18°54,75'E
t)	en punkt ost om Svartklubben och	60°10,00'N	18°54,00'E
u)	en punkt på fastlandet	60°06,85'N	18°45,27'E

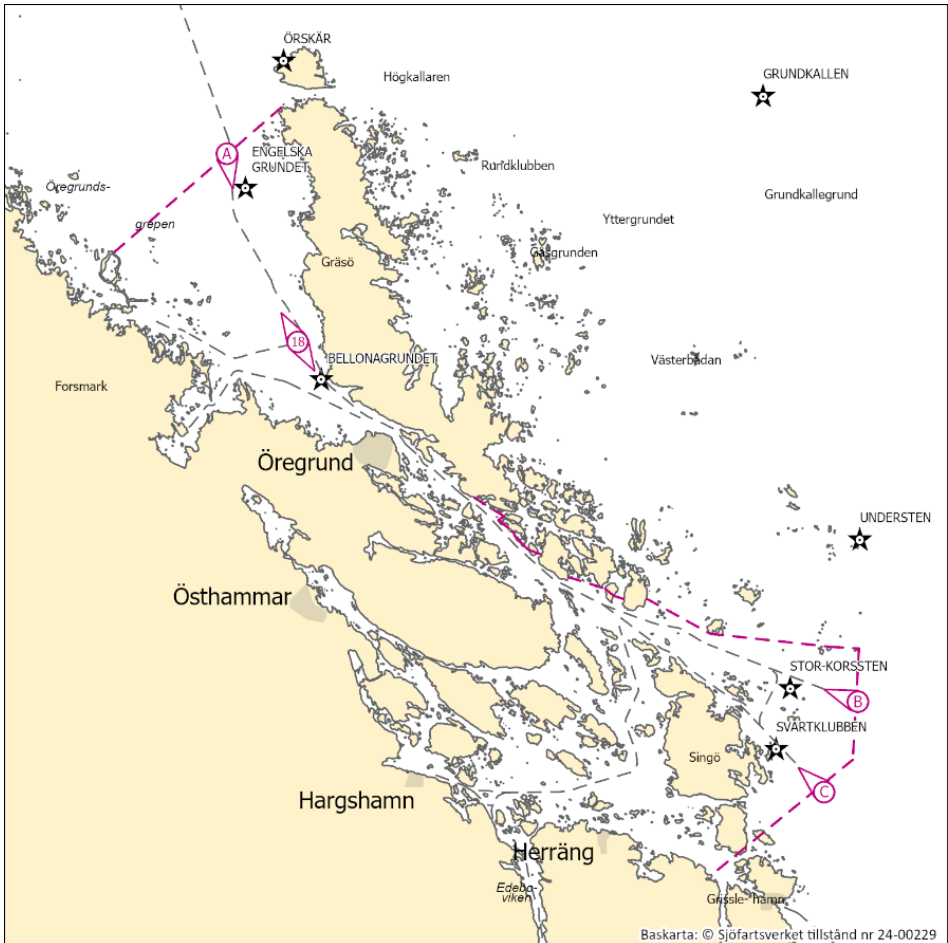
### Rapporteringslinjer för VTS-område Öregrund

Rapporteringsnamn	Geografisk position		Geografiskt läge
Rapporteringslinje A	ca 60°28,9'N	18°18,7'E	(områdesgräns vid norra Öregrund)
Rapporteringslinje B	ca 60°11,7'N	18°54,5'E	(områdesgräns nordost om Svartklubben)
Rapporteringslinje C	ca 60°09,1'N	18°52,2'E	(områdesgräns sydost om Svartklubben)

Rapporteringspunkter inom VTS-område Öregrund

Rapporteringsnamn	Geografisk position	Geografiskt läge
Rapporteringspunkt 18	ca 60°22,5'N 18°23,1'E	(vid Djursten)

Karta över VTS-område Öregrund



**Bilaga 3. VTS-område Stockholm**

Anropssignal: VTS Stockholm

VHF-kanal: 73

Med **VTS-område Stockholm** förstås vattenområdet i och utanför Stockholm. Det begränsas i väster av Hammarbyslussen, Victoriaslussen och Strömbron samt av en linje som börjar i nordost och sträcker sig mellan

a)	nordöstra Rådmansö	59°45,90'N	19°04,03'E
b)	södra Lidön	59°46,33'N	19°04,60'E
c)	följande den södra och östra sidan av Lidön till position	59°47,28'N	19°06,00'E
d)	södra Björkö	59°49,48'N	19°04,61'E
e)	följande den östra sidan av Björkö till position	59°53,21'N	19°04,06'E
f)	en cirkelbåge mellan punkt e) och g) på ett avstånd av 2M med medelpunkten i fyren Simpnäsgrynnan på position	59°51,95'N	19°05,14'E
g)	slutpunkt på cirkelbågen	59°52,34'N	19°08,99'E
h)	norra Arholma	59°51,93'N	19°08,07'E
i)	följande den västra sidan av Arholma till position	59°49,54'N	19°05,73'E
j)	sydvästra Idö	59°47,68'N	19°06,78'E
k)	norra Tyvön	59°46,67'N	19°07,70'E
l)	följande den nordvästra sidan av Tyvön till position	59°46,13'N	19°07,57'E
m)	norra Tjockö	59°45,39'N	19°07,25'E
n)	fyren Nygrund	59°45,05'N	19°15,64'E
o)	fyren Österskärsbådan	59°45,71'N	19°17,66'E
p)	fyren Norrskären	59°46,19'N	19°18,18'E
q)	en punkt	59°49,48'N	19°18,11'E
r)	en cirkelbåge mellan punkt q) och s) på ett avstånd av 4M med medelpunkten i fyren Remmargrund på position	59°45,52'N	19°19,01'E
s)	slutpunkt på cirkelbågen	59°45,82'N	19°26,89'E
t)	fyren N. Lerskäret	59°44,27'N	19°14,10'E
u)	en punkt norr Rankarö	59°43,00'N	19°11,50'E
v)	en punkt väst Plumsan	59°41,00'N	19°11,50'E
x)	sydvästra Enskär	59°35,00'N	19°08,10'E
y)	en punkt vid Hörnbrottet	59°31,00'N	19°09,00'E
z)	fyren Stenkobbgrund	59°25,82'N	18°57,14'E

aa)	sydvästra Högböte	59°23,36'N	18°53,10'E
bb)	norra Smultronskäret	59°20,41'N	18°51,71'E
cc)	kummeln Hasselkobben	59°18,76'N	18°49,36'E
dd)	fyren Älgerören	59°20,36'N	18°56,38'E
ee)	södra Solskinet	59°21,21'N	18°57,95'E
ff)	södra Bodskär	59°21,19'N	19°08,02'E
gg)	en cirkelbåge mellan punkt ff) och hh) på ett avstånd av 7M med medelpunkten i fyren Svängen på position	59°16,20'N	18°58,47'E
hh)	slutpunkt på cirkelbågen	59°09,23'N	18°57,80'E
ii)	en punkt på Svartbådan	59°14,70'N	18°57,80'E
jj)	fyren St. Hästskär	59°15,48'N	18°53,79'E
kk)	Skagudden på Runmarö	59°17,49'N	18°49,03'E
ll)	följande den norra och västra sidan av Runmarö till södra Blackudden	59°16,57'N	18°43,66'E
mm)	Kvinnholmens norra udde	59°08,26'N	18°35,86'E
nn)	norra Ornöhuvud	59°07,34'N	18°28,67'E
oo)	följande den västra sidan av Ornö till Torsnäsudd	59°03,69'N	18°20,99'E
pp)	Segholmens norra udde	59°03,49'N	18°19,62'E
qq)	och fyren Långgarn	59°04,41'N	18°17,91'E

#### Rapporteringslinjer för VTS-område Stockholm

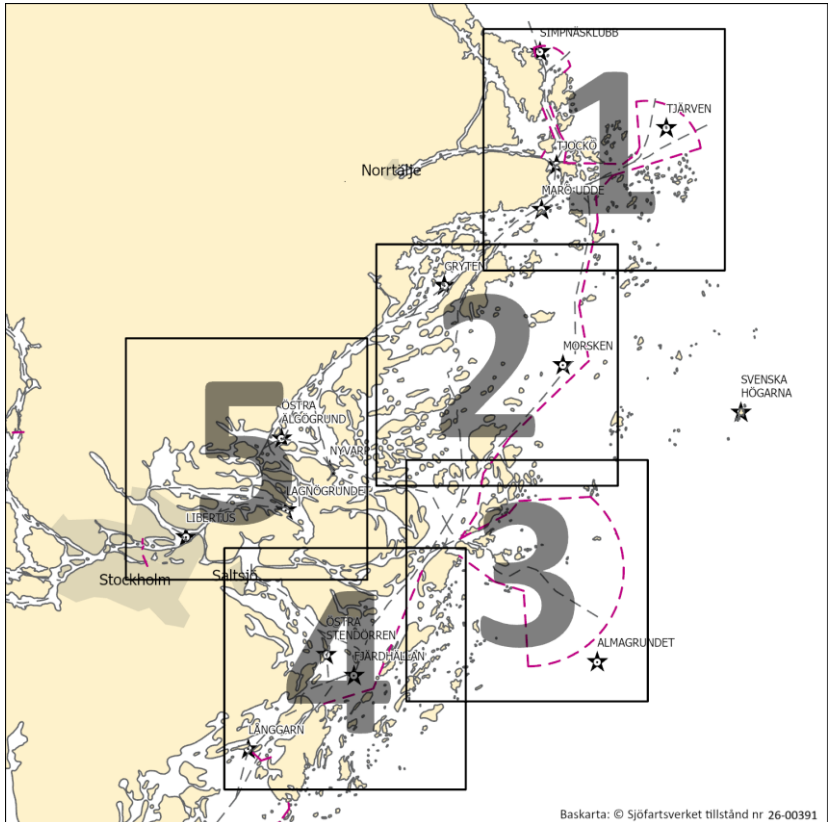
Rapporteringsnamn	Geografisk position		Geografiskt läge
Rapporteringslinje S	ca 59°53,9'N	19°04,4'E	(områdesgräns vid Simpkläsklubb)
Rapporteringslinje T	ca 59°53,1'N	19°08,3'E	(områdesgräns norr om Arholma)
Rapporteringslinje U	ca 59°47,3'N	19°07,1'E	(områdesgräns syd Idö)
Rapporteringslinje E	ca 59°46,1'N	19°04,3'E	(områdesgräns syd Lidön)
Rapporteringslinje F	ca 59°49,3'N	19°21,0'E	(områdesgräns norr om Tjärven)
Rapporteringslinje G	ca 59°47,3'N	19°26,1'E	(områdesgräns ost om Tjärven)
Rapporteringslinje H	ca 59°12,0'N	19°09,4'E	(områdesgräns norr om Almagrundet)
Rapporteringslinje I	ca 59°09,3'N	19°00,3'E	(områdesgräns väst om Almagrundet)

Rapporteringspunkter inom VTS-område Stockholm

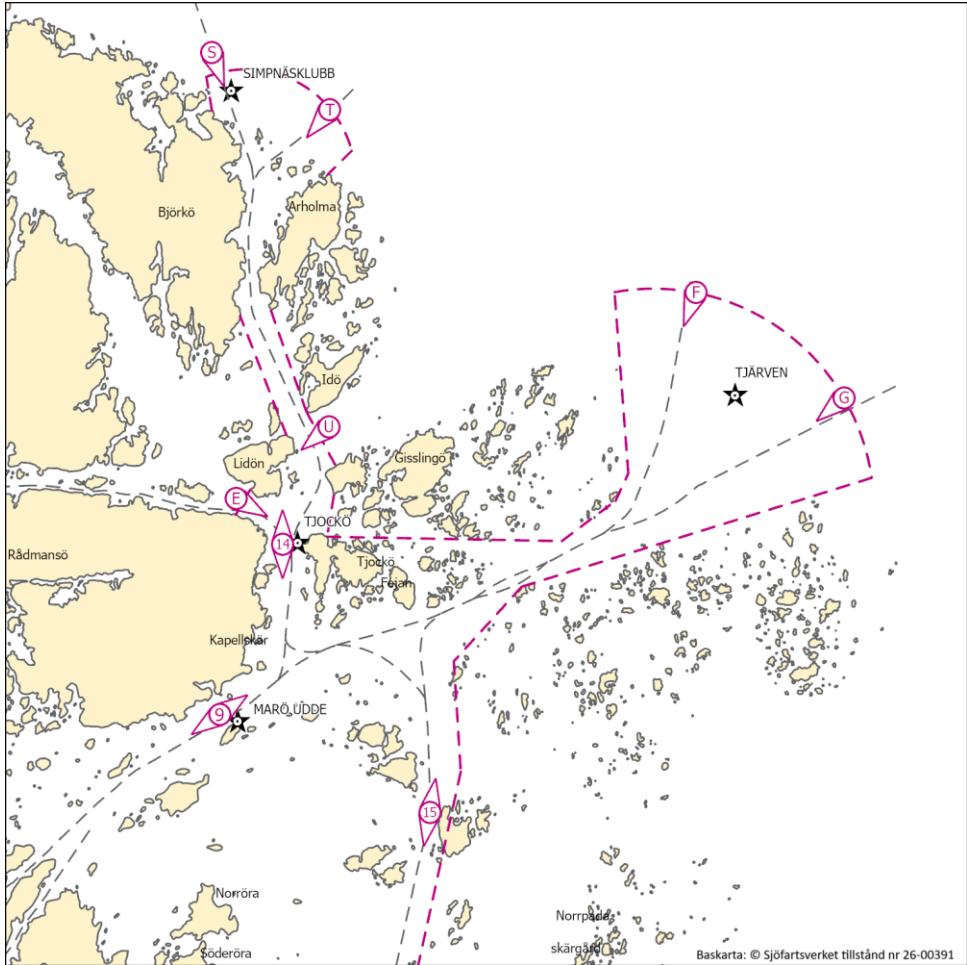
Rapporteringsnamn	Geografisk position		Geografiskt läge
Rapporteringspunkt 1 (på nordgående)	ca 59°04,3'N	18°19,2'E	(öst och väst om Stora Rotholmen)
Rapporteringspunkt 2	ca 59°15,1'N	19°01,3'E	(vid Revengegrundet)
Rapporteringspunkt 3	ca 59°09,6'N	18°34,0'E	(vid Fjärdhällan)
Rapporteringspunkt 4	ca 59°20,1'N	18°47,5'E	(vid Kanholmsfjärden)
Rapporteringspunkt 5	ca 59°24,8'N	18°31,1'E	(vid Nyvarp)
Rapporteringspunkt 6	ca 59°26,6'N	18°25,1'E	(vid Östra Älgögrundet)
Rapporteringspunkt 7	ca 59°21,6'N	18°25,3'E	(vid Lagnögrundet)
Rapporteringspunkt 8	ca 59°19,5'N	18°10,7'E	(norr och söder om Fjäderholmarna)
Rapporteringspunkt 9	ca 59°42,3'N	19°03,0'E	(vid Marö)
Rapporteringspunkt 10	ca 59°37,2'N	18°49,8'E	(vid Gryten)
Rapporteringspunkt 11	ca 59°28,4'N	18°29,8'E	(vid Linanäs)
Rapporteringspunkt 12	ca 59°30,9'N	19°06,3'E	(vid Morsken)
Rapporteringspunkt 14	ca 59°45,3'N	19°05,8'E	(vid Tjockö)
Rapporteringspunkt 15	ca 59°40,3'N	19°10,3'E	(vid Vidinge)
Rapporteringspunkt 19	ca 59°32,3'N	18°34,0'E	(vid Gråholmen)
Rapporteringspunkt 29 (på ostgående)	ca 59°18,2'N	18°04,8'E	(vid Hammarby-slussen)

### Karta över VTS-område Stockholm

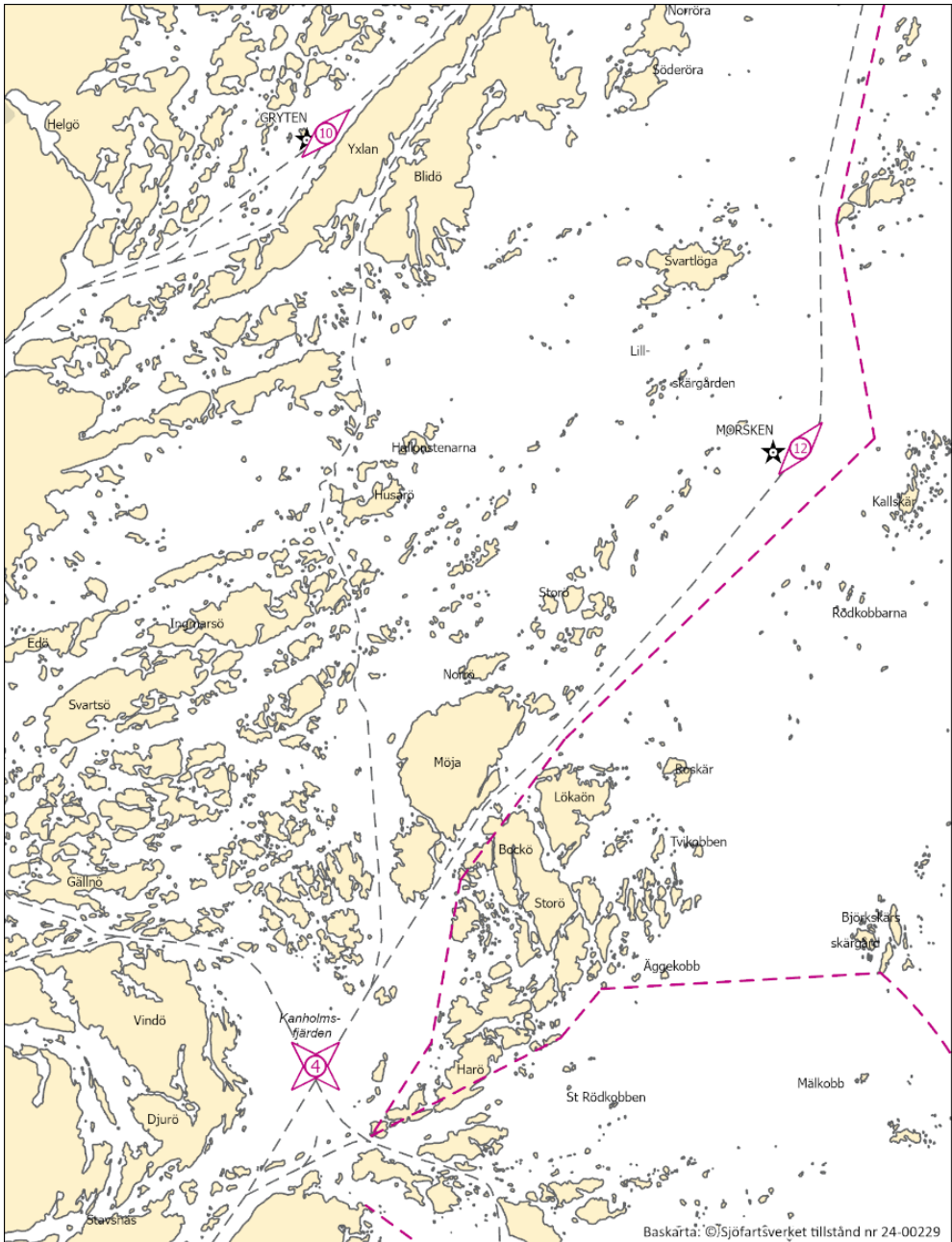
På sidorna 17–21 finns kartor över VTS-område Stockholm. Då området är för stort för att få plats på en sida har kartan delats upp över fem sidor enligt följande figur:



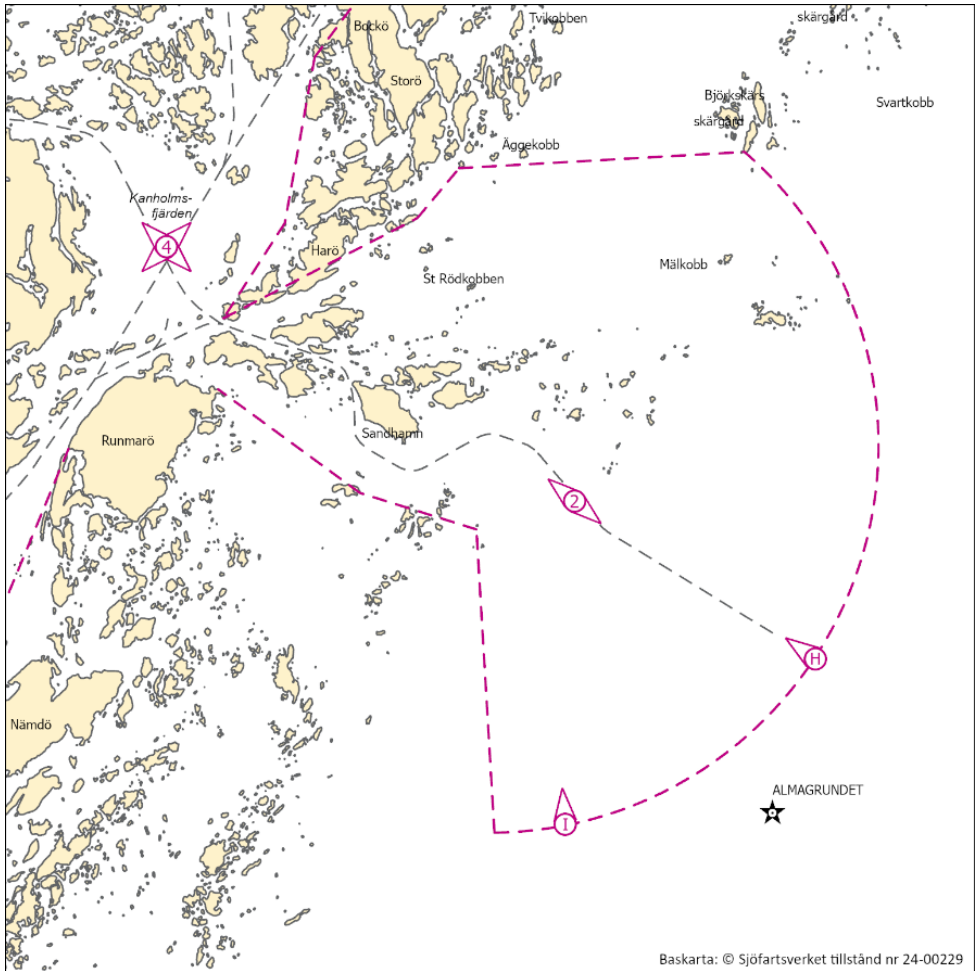
Karta 1 över VTS-område Stockholm



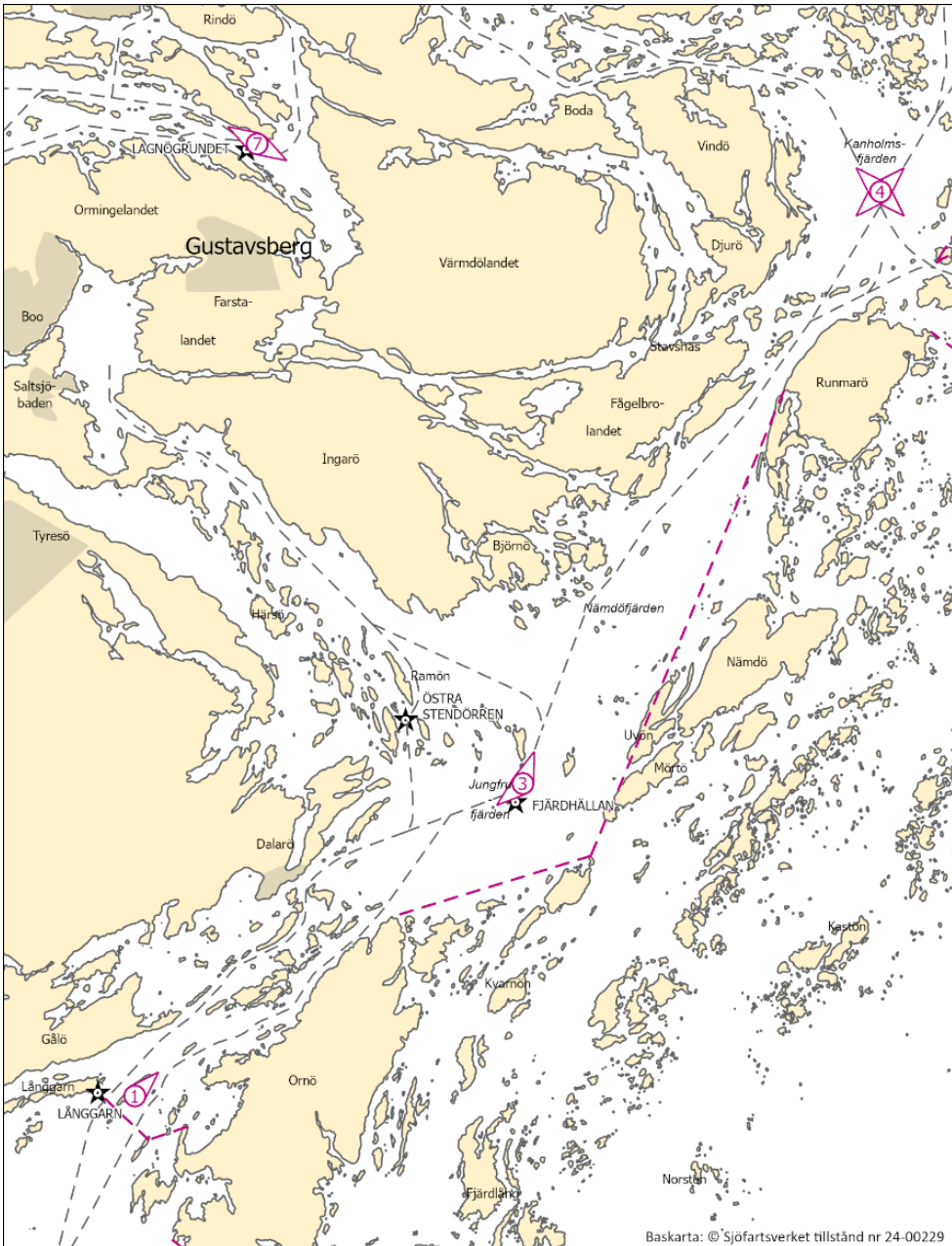
Karta 2 över VTS-område Stockholm



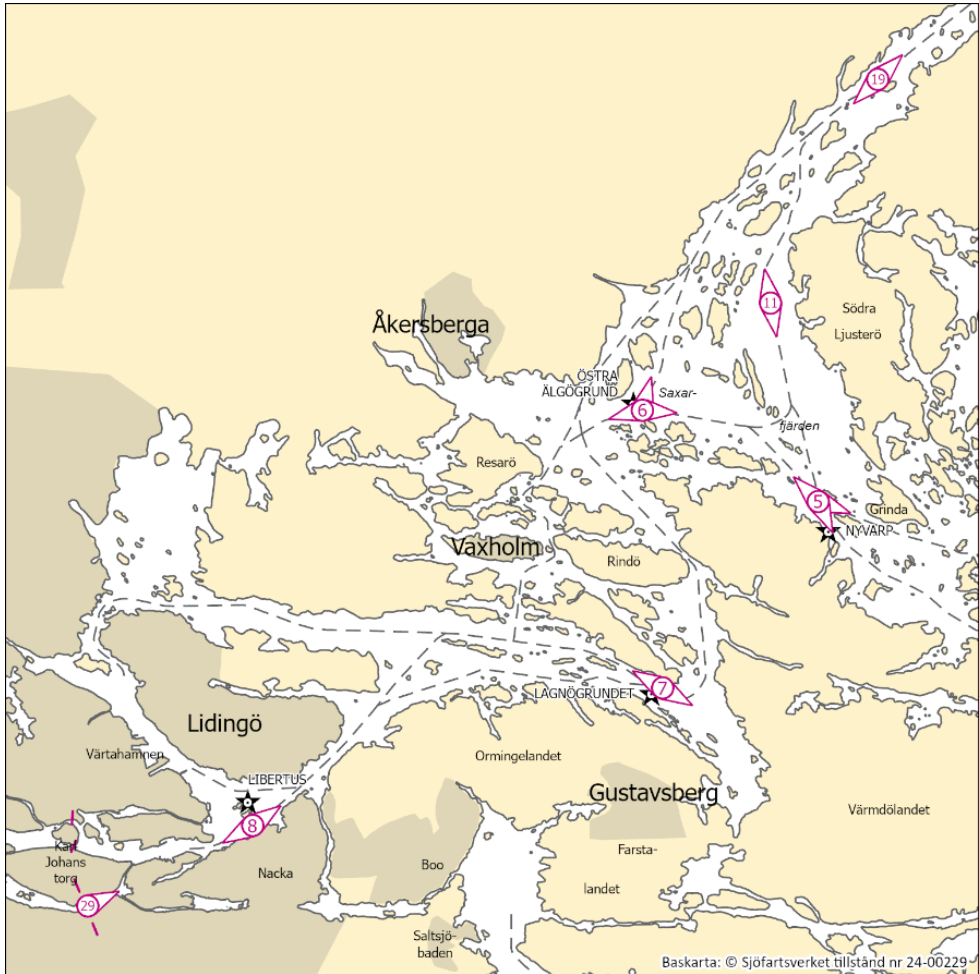
Karta 3 över VTS-område Stockholm



Karta 4 över VTS-område Stockholm



Karta 5 över VTS-område Stockholm





**Bilaga 4. VTS-område Landsort**

Anropssignal: VTS Södertälje

VHF-kanal: 68

Med **VTS-område Landsort** förstås vattenområdet söder om Södertälje kanal (latitud 59°10,90'N) och som begränsas av en linje som börjar i öster av gränslinjen mot VTS-område Stockholm och sträcker sig mellan

a)	fyren Långgarn	59°04,41'N	18°17,91'E
b)	Segholmens norra udde	59°03,49'N	18°19,62'E
c)	Rumpudden på södra Björkö	59°02,16'N	18°18,84'E
d)	sydvästra Ornö	59°01,63'N	18°20,31'E
e)	följande den södra sidan av Ornö till	59°00,32'N	18°23,15'E
f)	norra Långbäling	58°59,91'N	18°23,19'E
g)	norra Utö	58°58,97'N	18°21,75'E
h)	följande den nordvästra sidan av Utö till Östra Mynäsudd	58°57,68'N	18°15,34'E
i)	norra Rånö	58°56,77'N	18°12,14'E
j)	följande den nordvästra sidan av Rånö till	58°55,74'N	18°09,99'E
k)	norra Långholmen	58°53,84'N	18°05,68'E
l)	följande den norra och västra sidan av Långholmen till	58°53,68'N	18°05,29'E
m)	nordvästra Gjusskär	58°52,61'N	18°04,51'E
n)	Svärdsudden på sydvästra Nåttarö	58°51,82'N	18°05,47'E
o)	följande den södra sidan av Nåttarö till	58°51,67'N	18°07,52'E
p)	en cirkelbåge mellan punkt o) och q) på ett avstånd av 7,2M med medelpunkten i Kastbåden kummel på position	58°47,50'N	17°56,24'E
q)	slutpunkt på cirkelbågen på södra Askö	58°47,88'N	17°42,42'E
r)	följande den östra och norra sidan av Askö till	58°50,12'N	17°36,92'E
s)	Hornöudd på södra Mörkö	58°53,62'N	17°41,85'E

*Rapporteringslinjer för VTS-område Landsort*

Rapporteringsnamn	Geografisk position	Geografiskt läge
Rapporteringslinje K	ca 58°45,4'N 18°09,5'E	(områdesgräns vid Nynäshamns angöring)
Rapporteringslinje L	ca 58°40,4'N 17°54,5'E	(områdesgräns vid Landsorts angöring)

*Rapporteringspunkter inom VTS-område Landsort*

<b>Rapporteringsnamn</b>	<b>Geografisk position</b>	<b>Geografiskt läge</b>
Rapporteringspunkt 1 (på sydgående)	ca 59°04,3'N 18°19,2'E	(öst och väst om Stora Rotholmen)
Rapporteringspunkt 20a (på nordgående)	ca 58°45,4'N 17°49,2'E	(vid Tiljandersknallt)
Rapporteringspunkt 20b (på sydgående)	ca 58°57,4'N 17°43,1'E	(vid Regarn)
Rapporteringspunkt 21 (på nordgående)	ca 59°03,4'N 17°41,2'E	(vid Skansundet)
Rapporteringspunkt 22 (på nordgående och på sydgående)	ca 59°07,2'N 17°41,1'E	(vid Fläsklösa)
Rapporteringspunkt 24b (på sydgående)	ca 59°10,9'N 17°39,4'E	(vid Södra kanalens södra mynning)





**Bilaga 5. VTS-område Mälaren**

Anropssignal: VTS Södertälje

VHF-kanal: 68

Med **VTS-område Mälaren** förstås vattenområdet i sjön Mälaren som begränsas av

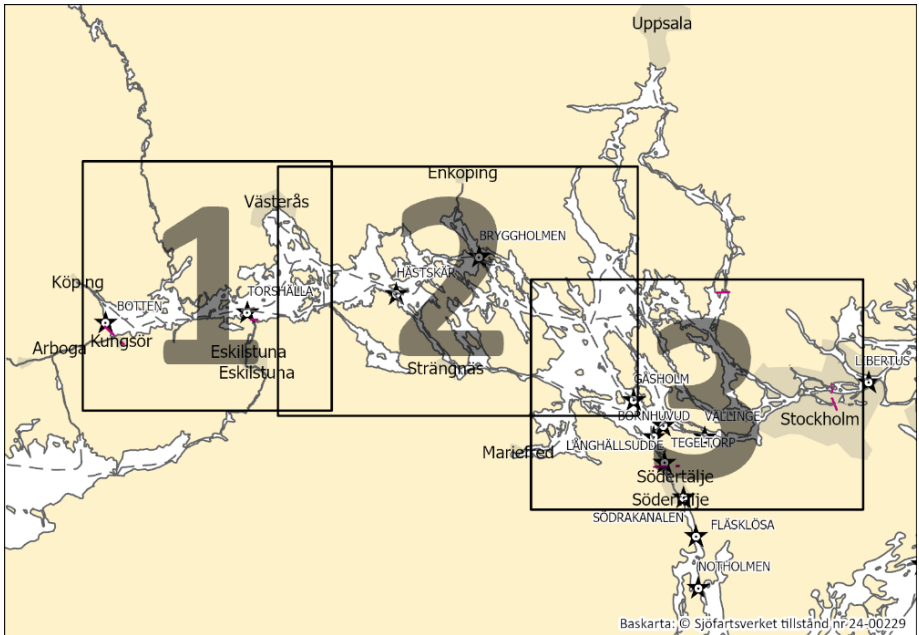
- latitud 59°13,55'N vid Södertälje kanal,
- Hammarbyslussen, Victoriaslussen och Strömbron i Stockholm,
- latitud 59°28,00'N vid viken Görväln söder om Stäket,
- Arbogaåns mynning vid Kungsör, och
- Torshällaåns mynning.

*Rapporteringspunkter inom VTS-område Mälaren*

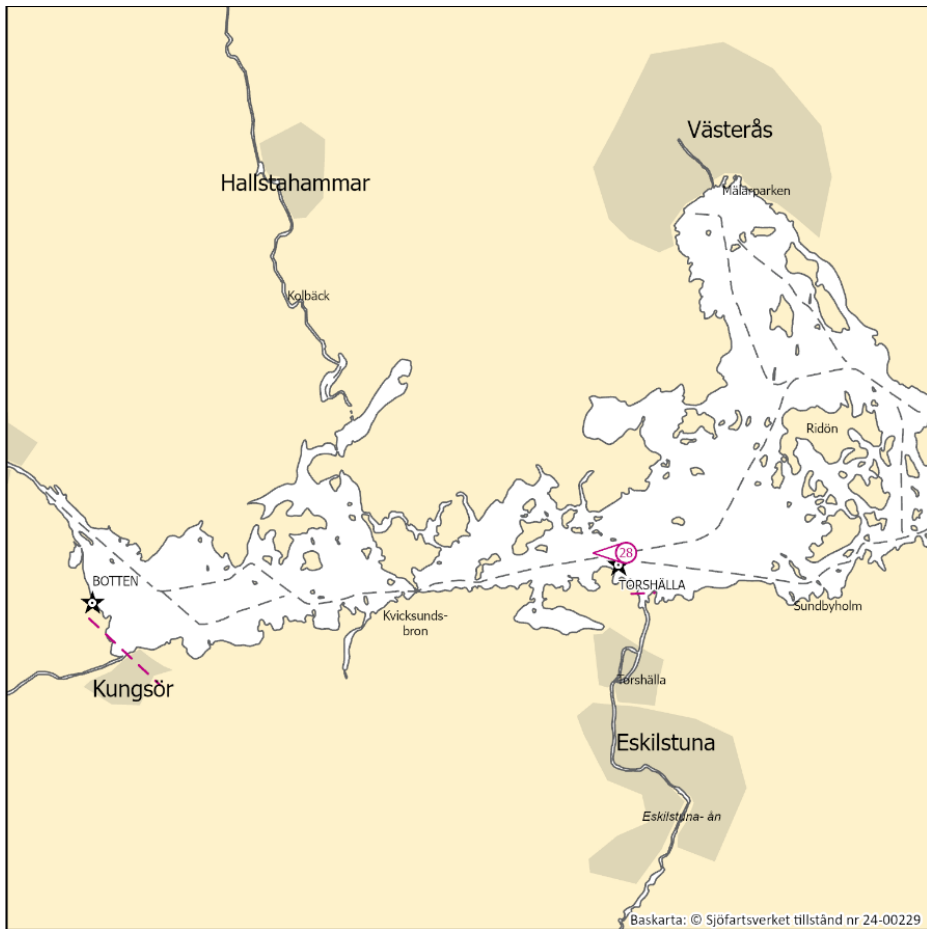
<b>Rapporteringsnamn</b>	<b>Geografisk position</b>	<b>Geografiskt läge</b>
Rapporteringspunkt 29 (på västgående)	ca 59°18,2'N 18°04,8'E	(vid Hammarbyslussen)
Rapporteringspunkt 23 (på sydgående)	ca 59°16,2'N 17°34,4'E	(vid Bornhuvud)
Rapporteringspunkt 24a (på nordgående)	ca 59°13,5'N 17°36,6'E	(vid Linasundets norra mynning)
Rapporteringspunkt 25 (på västgående)	ca 59°31,6'N 17°06,5'E	(vid Oknö Hälludde)
Rapporteringspunkt 26 (på ostgående)	ca 59°28,8'N 16°55,5'E	(vid Kungsberget)
Rapporteringspunkt 28 (på västgående)	ca 59°27,9'N 16°28,6'E	(vid Torshälla)
Rapporteringspunkt 30 (på ostgående)	ca 59°17,3'N 17°36,5'E	(vid Långhällsudde)
Rapporteringspunkt 31 (på västgående)	ca 59°16,0'N 17°44,8'E	(vid Ekerö kyrka)

### Karta över VTS-område Mälaren

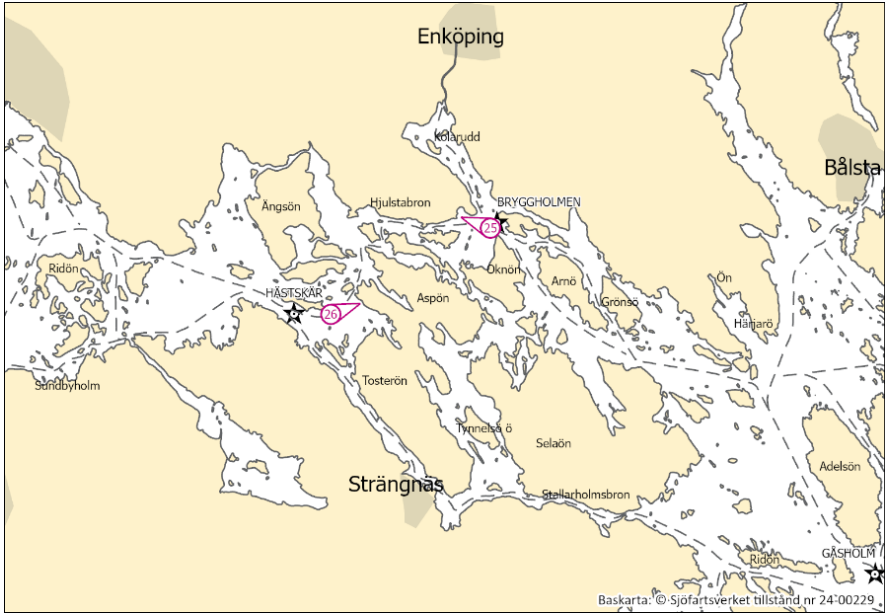
På sidorna 29–30 finns kartor över VTS-område Mälaren. Då området är för stort för att få plats på en sida har kartan delats upp över tre sidor enligt följande figur:



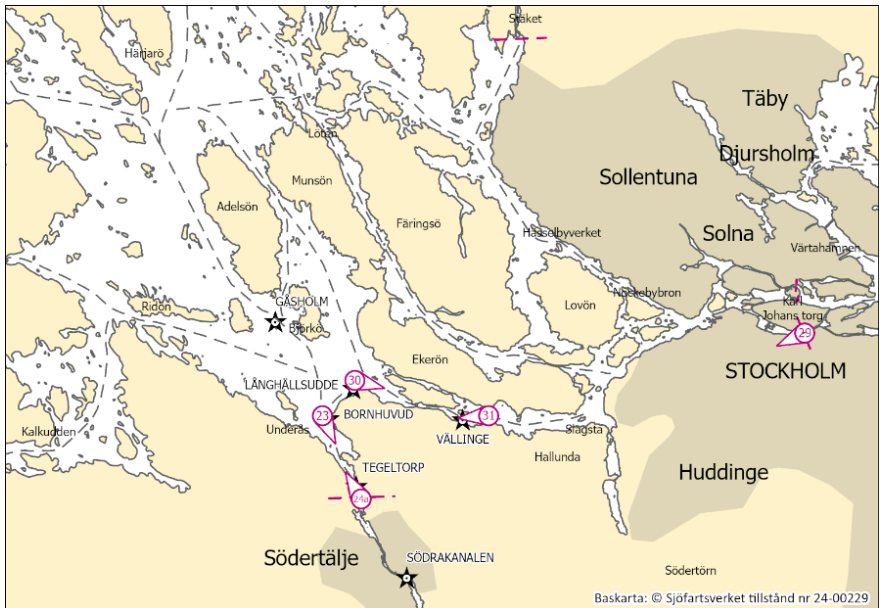
Karta 1 över VTS-område Mälaren



Karta 2 över VTS-område Mälaren



Karta 3 över VTS-område Mälaren



**Bilaga 6. VTS-område Bråviken**

Anropssignal: VTS Oxelösund

VHF-kanal: 9

Med **VTS-område Bråviken** förstås vattenområdet vid Norrköping och Oxelösund och som begränsas av en linje som börjar i nordost och sträcker sig mellan

a)	fyren Källvik	58°46,78'N	17°28,70'E
b)	fyren Hartsö Stångskär	58°41,50'N	17°27,72'E
c)	Enskärs södra tavla	58°40,69'N	17°28,54'E
d)	en punkt	58°38,91'N	17°36,02'E
e)	en cirkelbåge mellan punkt d) och f) på ett avstånd av 7M med medelpunkten i fyren N. Kränkan på position	58°36,93'N	17°23,17'E
f)	slutpunkt på cirkelbågen	58°30,15'N	17°20,00'E
g)	Hävrings båk	58°36,20'N	17°18,82'E
h)	Grässkären söder om Munken	58°36,18'N	16°57,40'E
i)	fyren Norra Gränsö	58°31,69'N	16°53,47'E
j)	en punkt på Vikbolandet utanför Jonsberg samt öster om Hamnbron i Norrköping.	58°31,44'N	16°51,44'E

*Rapporteringslinjer för VTS-område Bråviken*

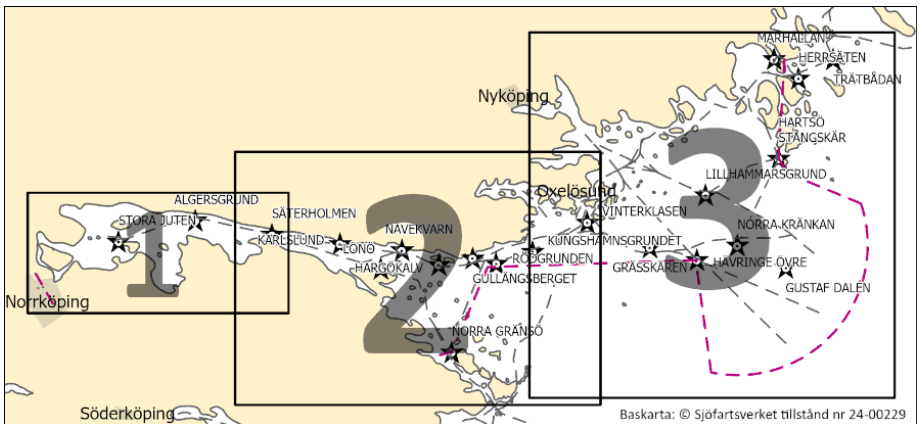
Rapporteringsnamn	Geografisk position	Geografiskt läge
Rapporteringslinje O	ca 58°46,7'N 17°28,7'E	(områdesgräns vid Källvik)
Rapporteringslinje P	ca 58°37,2'N 17°36,5'E	(områdesgräns ost om Gustaf Dalén)
Rapporteringslinje Q	ca 58°30,7'N 17°29,4'E	(områdesgräns syd om Gustaf Dalén)
Rapporteringslinje R	ca 58°31,7'N 16°53,2'E	(områdesgräns vid norra Gränsösund)

Rapporteringspunkter inom VTS-område Bråviken

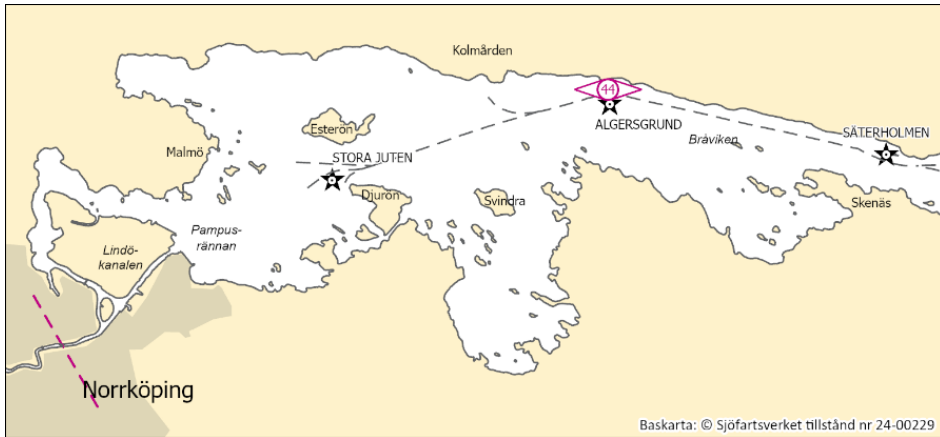
Rapporteringsnamn	Geografisk position		Geografiskt läge
Rapporteringspunkt 41	ca 58°37,7'N	17°25,1'E	(vid Gustaf Dalén)
Rapporteringspunkt 42a (på nordvästgående)	ca 58°37,0'N	17°11,5'E	(vid Grässkären in)
Rapporteringspunkt 42b (på ostgående)	ca 58°37,9'N	17°05,6'E	(norr Klasgrunden NV för Falken North ut)
Rapporteringspunkt 42c (på ostgående)	ca 58°37,6'N	17°05,9'E	(syd Klasgrunden NV för Falken South ut)
Rapporteringspunkt 43a (på västgående)	ca 58°36,4'N	16°55,7'E	(vid Hargö in)
Rapporteringspunkt 43b (på ostgående)	ca 58°36,9'N	16°49,6'E	(vid Hargö ut)
Rapporteringspunkt 44	ca 58°39,3'N	16°27,4'E	(vid Algersgrund)

Karta över VTS-område Bråviken

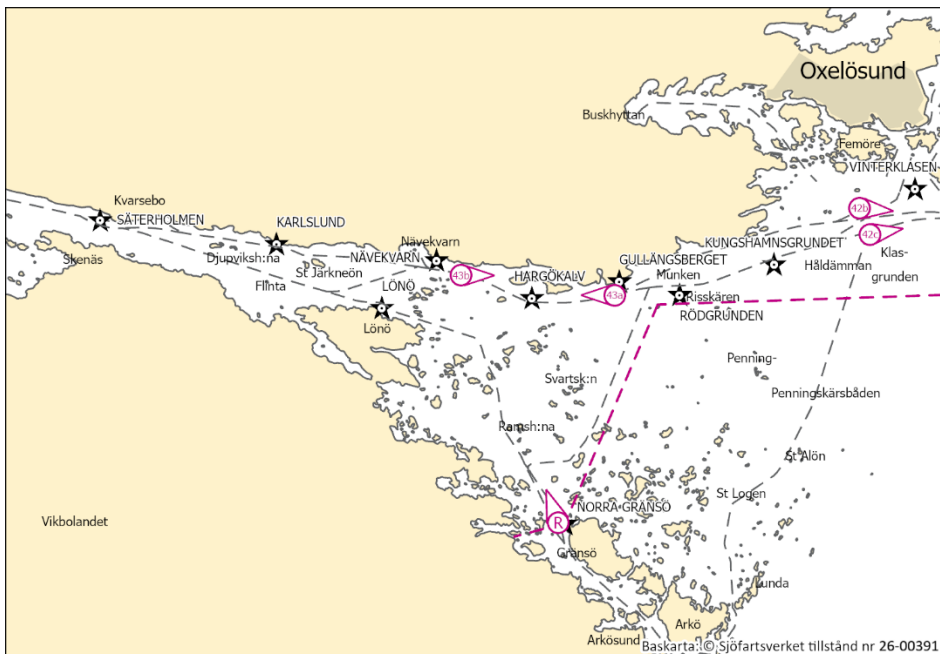
På sidorna 33–34 finns kartor över VTS-område Bråviken. Då området är för stort för att få plats på en sida har kartan delats upp över tre sidor enligt följande figur:



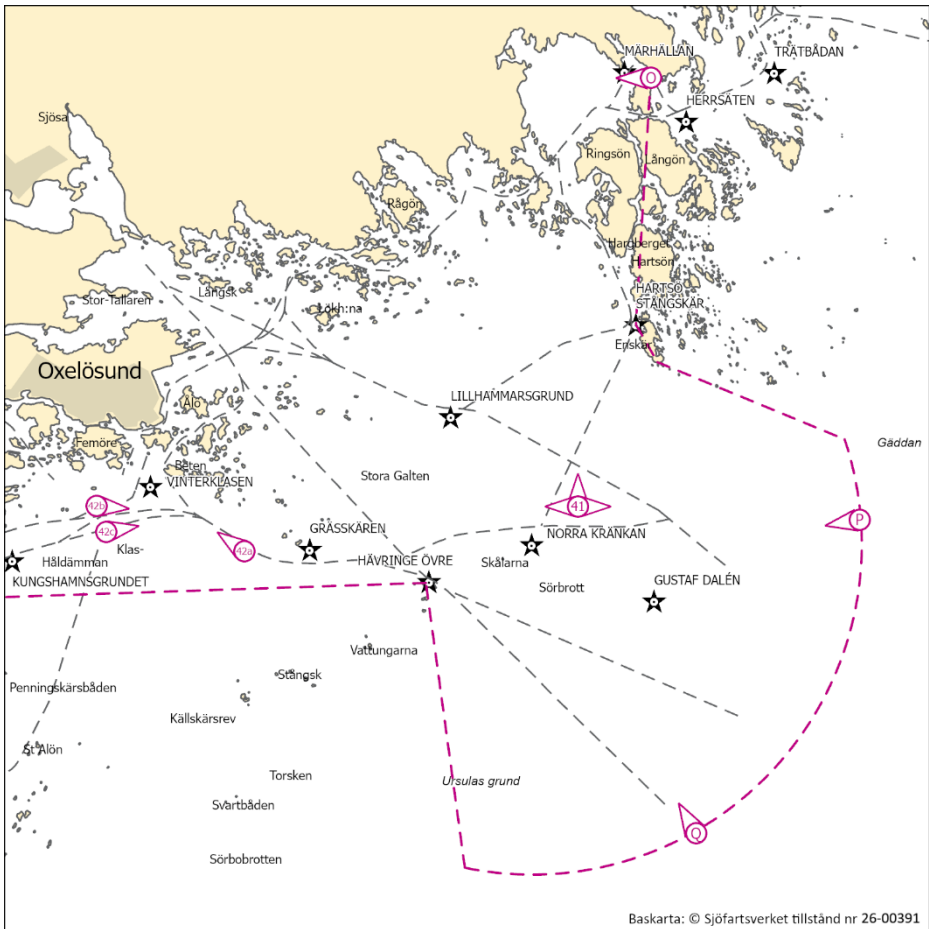
Karta 1 över VTS-område Bråviken



Karta 2 över VTS-område Bråviken



Karta 3 över VTS-område Bråviken



**Bilaga 7. VTS-område Göteborg**

Anropssignal: VTS Göteborg

VHF-kanal: 13

Med **VTS-område Göteborg** förstås vattenområdet i och utanför Göteborg och som begränsas av en linje som sträcker sig mellan

a)	land på Hisingen i norr från position	57°43,90'N	11°43,30'E
b)	följande latituden västerut till	57°43,90'N	11°36,08'E
c)	en kvartscirkelbåge mellan punkt b) och d) på ett avstånd av 6M med medelpunkten på Vinga på position	57°37,92'N	11°36,08'E
d)	en punkt	57°37,92'N	11°24,92'E
e)	följande longituden söderut till	57°36,60'N	11°24,92'E
f)	en kvartscirkelbåge mellan punkt e) och g) på ett avstånd av 6M med medelpunkten på position	57°36,60'N	11°36,08'E
g)	en punkt	57°30,60'N	11°36,08'E
h)	följande latituden österut till land på Särö, samt	57°30,60'N	11°55,35'E
i)	i öster av en linje tvärs Göta älv vid Lärjeåns utflöde mellan punkt	57°45,82'N	12°00,03'E
j)	och punkt	57°45,79'N	12°00,13'E

*Rapporteringslinjer för VTS-område Göteborg*

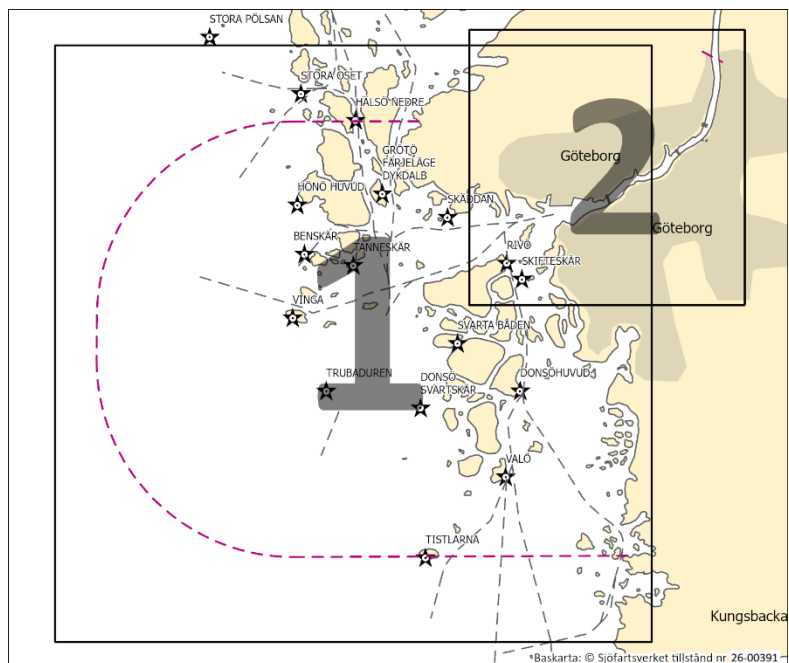
<b>Rapporteringsnamn</b>	<b>Geografisk position</b>	<b>Geografiskt läge</b>
Rapporteringslinje N	ca 57°43,9'N 11°42,3'E	(områdesgräns ost om Björkö)
Rapporteringslinje O	ca 57°43,9'N 11°39,8'E	(områdesgräns väst om Björkö)
Rapporteringslinje P	ca 57°43,8'N 11°33,9'E	(sektorområdesgräns på cirkelbågen)
Rapporteringslinje Q	ca 57°41,2'N 11°26,8'E	(sektorområdesgräns på cirkelbågen)
Rapporteringslinje R	ca 57°36,7'N 11°24,9'E	(sektorområdesgräns på cirkelbågen)
Rapporteringslinje S	ca 57°32,0'N 11°28,8'E	(sektorområdesgräns på cirkelbågen)
Rapporteringslinje T	ca 57°30,6'N 11°37,7'E	(sektorområdesgräns på cirkelbågen)
Rapporteringslinje U	ca 57°30,6'N 11°48,4'E	(områdesgräns ost om Tistlarna)

Rapporteringspunkter inom VTS-område Göteborg

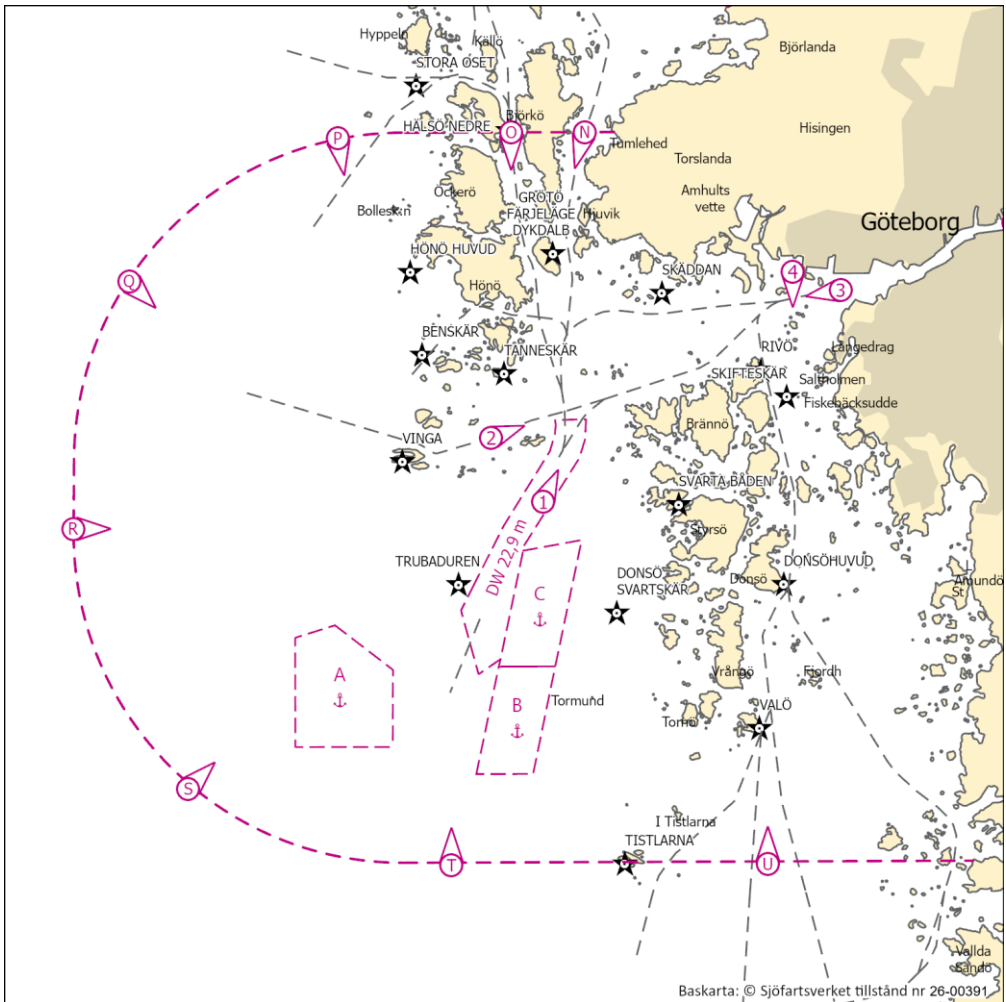
Rapporteringsnamn	Geografisk position	Geografiskt läge
Rapporteringspunkt 1 (på nordgående)	ca 57°37,17'N 11°40,85'E	(Göteborg entrance)
Rapporteringspunkt 2 (på ostgående)	ca 57°38,34'N 11°39,09'E	(nord Vinga)
Rapporteringspunkt 3 (på västgående)	ca 57°40,99'N 11°50,51'E	(vid Nya Älvsborgs fästning)
Rapporteringspunkt 4 (på sydgående)	ca 57°41,34'N 11°49,36'E	(vid Arendal)
Rapporteringspunkt 5 (på ostgående)	ca 57°42,20'N 11°56,86'E	(vid Danmarks-terminalen)
Rapporteringspunkt 6 (på sydgående)	ca 57°43,34'N 11°59,26'E	(vid Tingstadstunneln)
Rapporteringspunkt 9 (på sydgående)	ca 57°45,82'N 12°00,08'E	(vid Lärje å)

Karta över VTS-område Göteborg

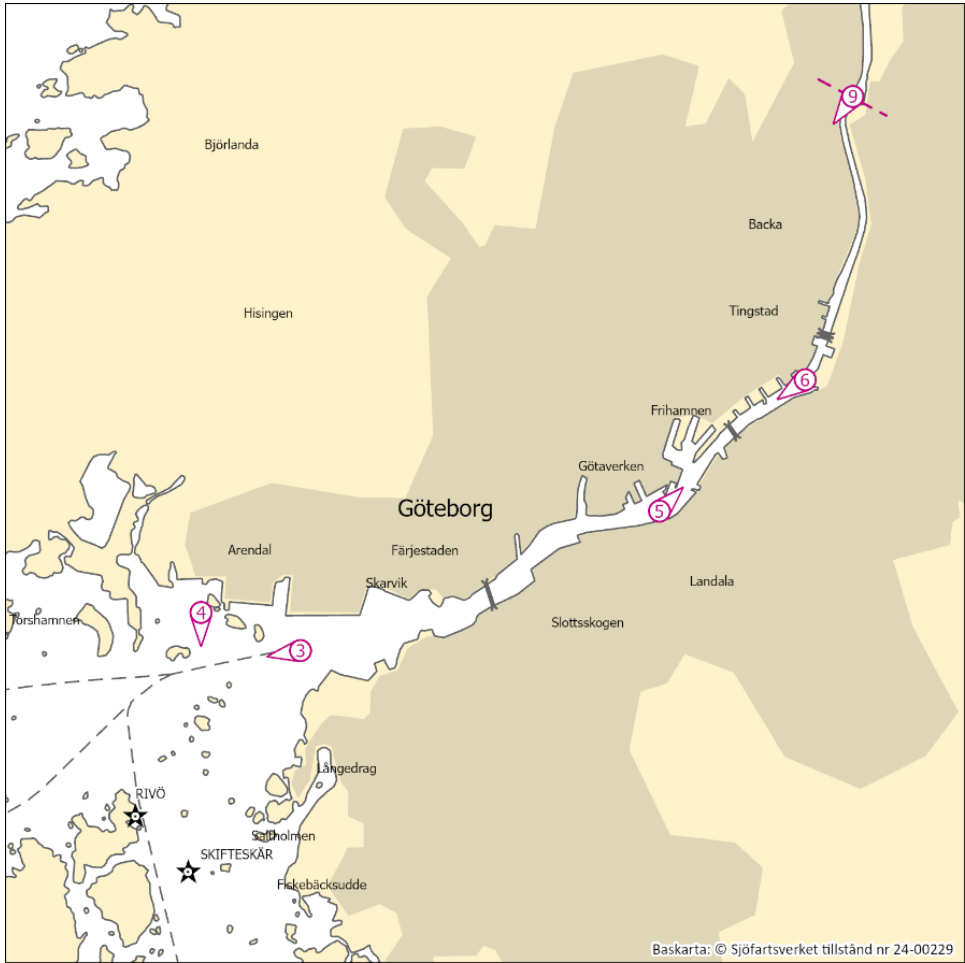
På sidorna 37–38 finns kartor över VTS-område Göteborg. Då området är för stort för att få plats på en sida har kartan delats upp över två sidor enligt följande figur:



Karta 1 över VTS-område Göteborg



Karta 2 över VTS-område Göteborg



**Bilaga 8. VTS-område Marstrand**

Anropssignal: VTS Marstrand

VHF-kanal: 14

Med **VTS-område Marstrand** förstås vattenområdet vid Marstrand och Uddevalla och som begränsas av en linje som sträcker sig

a)	från norr av en cirkelbåge från b) på ett avstånd av 7M med medelpunkten i fyren Gråberget på position	57°52,75'N	11°35,00'E
b)	vid Skärhamn på position	57°59,60'N	11°32,48'E
c)	i söder av den latitudparallell som tangerar cirkelbågen mot land vid västra Hyppeln på position	57°45,80'N	11°36,27'E
d)	till västra Välkommen utanför Hisingen	57°45,84'N	11°46,72'E

samt väster om longituden 11°47,20'E på Nordre älvs fjord och öster om longituden 11°45,00'E på Havstens fjord, Halsefjorden och Askeröfjorden.

*Rapporteringslinjer för VTS-område Marstrand*

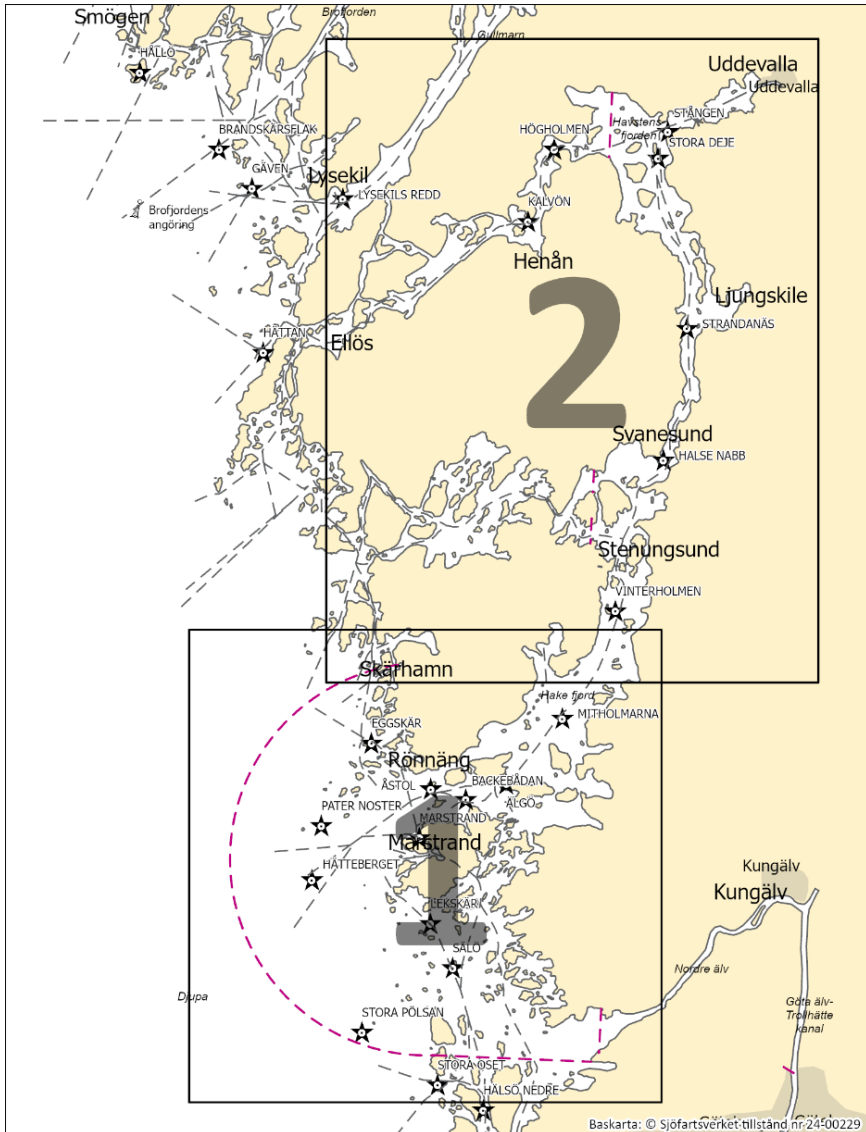
Rapporteringsnamn	Geografisk position	Geografiskt läge
Rapporteringslinje I	ca 57°58,4'N 11°27,7'E	(områdesgräns vid Bredbåden)
Rapporteringslinje J	ca 57°50,4'N 11°22,7'E	(områdesgräns väster om Hätteberget)
Rapporteringslinje K	ca 57°45,7'N 11°39,0'E	(områdesgräns vid Källö fjord)
Rapporteringslinje L	ca 57°45,7'N 11°43,4'E	(områdesgräns vid Nordre älvs fjord)

*Rapporteringspunkter inom VTS-område Marstrand*

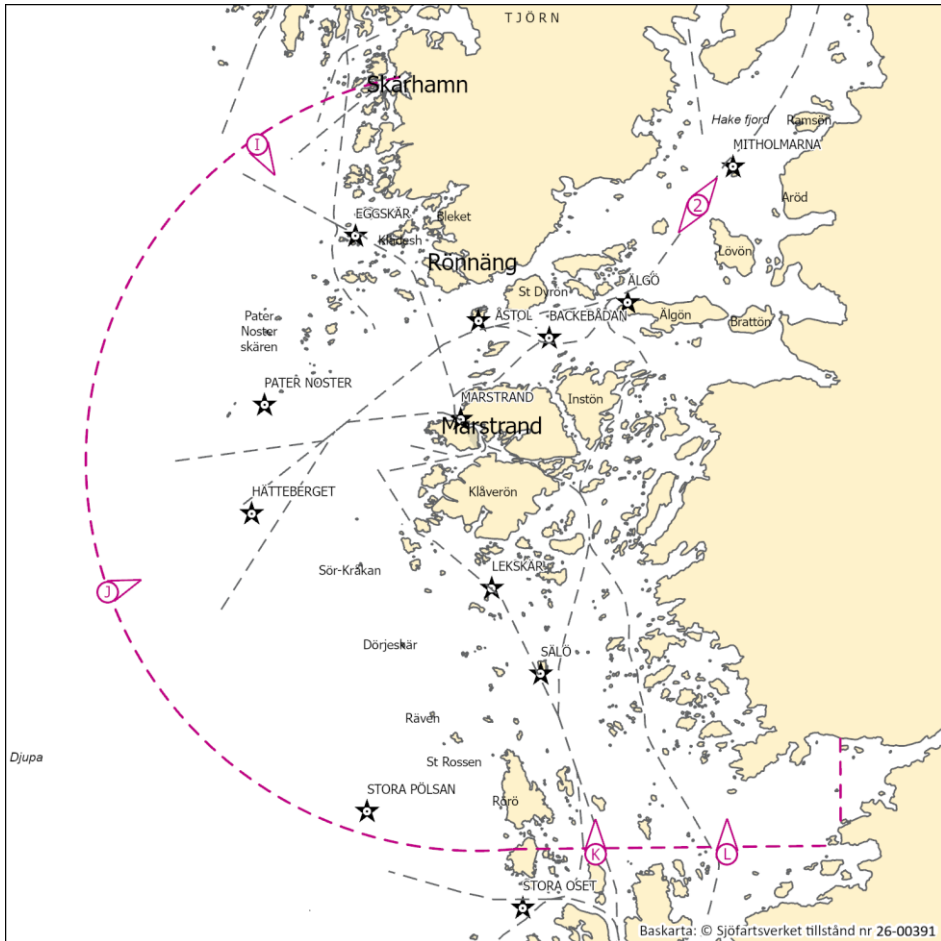
Rapporteringsnamn	Geografisk position	Geografiskt läge
Rapporteringspunkt 2	ca 57°57,3'N 11°42,5'E	(vid Mitholmarna)
Rapporteringspunkt 3	ca 58°06,9'N 11°49,0'E	(vid Halsefjord)
Rapporteringspunkt 4	ca 58°11,6'N 11°51,1'E	(vid Strandanäs)
Rapporteringspunkt 7 (på ostgående)	ca 58°18,5'N 11°45,0'E	(vid Havstens fjord)

### Karta över VTS-område Marstrand

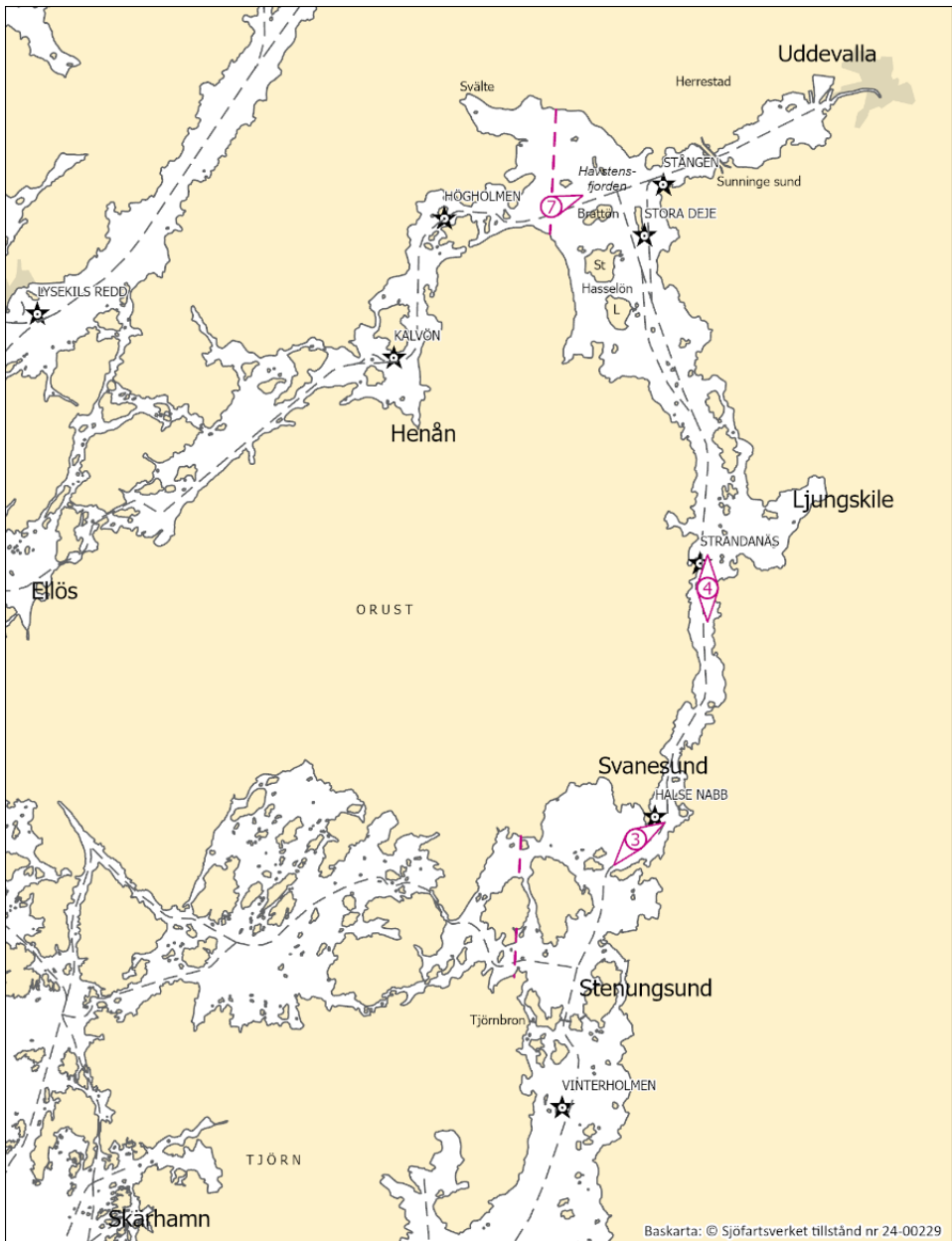
På sidorna 41–42 finns kartor över VTS-område Marstrand. Då området är för stort för att få plats på en sida har kartan delats upp över två sidor enligt följande figur:



Karta 1 över VTS-område Marstrand



Karta 2 över VTS-område Marstrand



**Bilaga 9. VTS-område Lysekil**

Anropssignal: VTS Lysekil

VHF-kanal: 14

Med VTS-område Lysekil förstås vattenområdet vid Lysekil och som begränsas av en linje som börjar i norr och som sträcker sig mellan

a)	Torsvik på Sotenäset	58°21,80'N	11°20,50'E
b)	norra Malmön	58°21,50'N	11°20,25'E
c)	följande den östra och södra sidan av Malmön till	58°20,00'N	11°19,00'E
d)	följande latituden västerut till	58°20,00'N	11°07,93'E
e)	en cirkelbåge mellan punkt d) och f) på ett avstånd av 10,5M med medelpunkten i fyren Släggabåden på position	58°15,95'N	11°26,28'E
f)	en punkt	58°10,00'N	11°09,95'E
g)	följande latituden österut till Lavösund	58°10,00'N	11°26,00'E

samt väster om longituden 11°45,00'E på Havstens fjord.

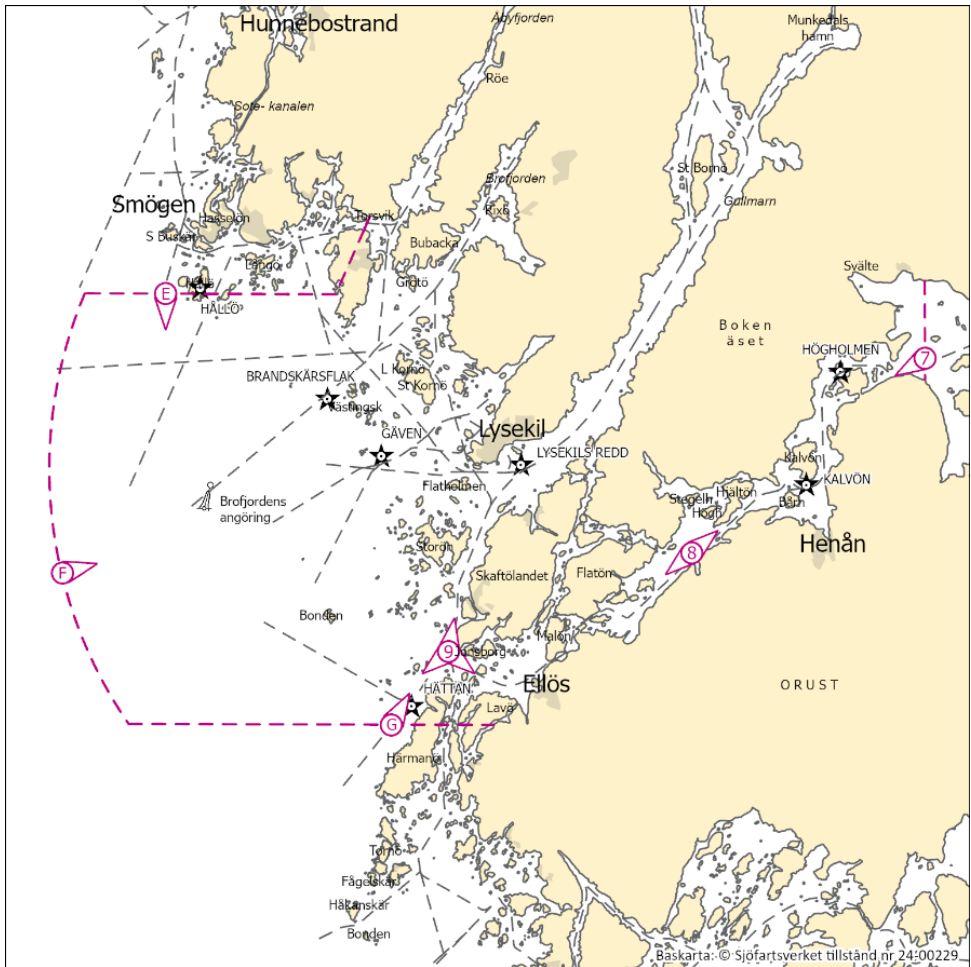
*Rapporteringslinjer för VTS-område Lysekil*

Rapporteringsnamn	Geografisk position	Geografiskt läge
Rapporteringslinje E	ca 58°20,0'N 11°11,5'E	(områdesgräns vid Hållö)
Rapporteringslinje F	ca 58°13,5'N 11°07,0'E	(områdesgräns väster om Brofjorden angöring)
Rapporteringslinje G	ca 58°10,0'N 11°21,5'E	(områdesgräns vid Hättan)

*Rapporteringspunkter inom VTS-område Lysekil*

Rapporteringsnamn	Geografisk position	Geografiskt läge
Rapporteringspunkt 7 (på västgående)	ca 58°18,5'N 11°45,0'E	(vid Havstens fjord)
Rapporteringspunkt 8	ca 58°14,0'N 11°34,7'E	(vid Koljöfjord)
Rapporteringspunkt 9	ca 58°11,7'N 11°24,0'E	(vid Islandsberg)

Karta över VTS-område Lysekil



**Bilaga 10. Obligatoriska sjötrafikrapporteringsystem (SRS)**

Område	IMO-resolution
<b>Europa</b>	
Off Ushant (OUESSREP)	MSC.52(66) MSC.127(75) MSC.251(83)
Off Finisterre TSS area (FINREP)	MSC.63(67) MSC.162(78)
In the Storebaelt (Great Belt) traffic area (BELTREP)	MSC.63(67) A.978(24) MSC.230(82) MSC.332(90)
In the Strait of Gibraltar TSS area (GIBREP)	MSC.63(67) MSC.300(87)
In the Strait of Bonifacio (BONIFREP)	MSC.73(69)
In the Dover Strait/Pas de Calais (CALDOVREP)	MSC.85(70) MSC.251(83)
Off Les Casquets and the adjacent coastal area (MANCHEREP)	MSC.110(73) MSC.251(83)
In the Adriatic Sea (ADRIREP)	MSC.139(76)
In the Gulf of Finland (GOFREP)	MSC.139(76) MSC.231(82)
The West European Tanker Reporting System (WETREP)	MSC.190(79) MSC.301(87)
The Canary Islands (CANREP)	MSC.213(81)
On the approaches to the Polish ports in the Gulf of Gdansk (GDANREP)	MSC.249(83)
Off the south and southwest coast of Iceland (TRANSREP)	MSC.250(83) MSC.316(88)
Off the coast of Portugal (COPREP)	MSC.278(85)
In the Sound between Denmark and Sweden (SOUNDREP)	MSC.314(88)
In the Barents Area (BARENTS SRS)	MSC.348(91)

<b>Amerika</b>	
In SRS for protection of endangered North Atlantic Right Whales in sea areas off the north-eastern and south-eastern coasts of the United States	MSC.85(70)
In Greenland waters (GREENPOS and COAST CONTROL)	MSC.126(75)
In the Galapagos Particularly Sensitive Sea Area (GALREP)	MSC.229(82)
In the Papahānaumokuākea Marine National Monument	MSC.248(83)
Particularly Sensitive Sea Area (CORAL SHIPREP)	MSC.279(85)
<b>Asien</b>	
In the Straits of Malacca and Singapore (STRAITREP)	MSC.73(69)
Off the Chengshan Jiao Promontory	MSC.93(72) MCC.389(94)
<b>Australien</b>	
In the Torres Strait region and the inner route of the Great Barrier Reef (REEFREP)	MSC.52(66) MSC.161(78) MSC.315(88)

## Bilaga 11. Beskrivning av det obligatoriska sjötrafikrapporteringsystemet i Öresund (SOUNDREP)

### 1 Fartygskategorier som omfattas av systemet

#### 1.1 Fartyg som ska delta i sjötrafikrapporteringsystemet:

Fartyg med en bruttodräktighet om 300 eller mer, som är på väg till eller avgår från hamnar eller ankarplatser i Öresund, eller som passerar genom SOUNDREP-området.

Deltagande i SOUNDREP är inte obligatoriskt för örlogsfartyg, militära hjälpfartyg och andra fartyg som ägs eller används av en stat som har tillträtt Solas-konventionen och uteslutande används för statliga icke-kommersiella ändamål. Deltagande i rapporteringssystemet uppmuntras dock för sådana fartyg.

### 2 Systemets geografiska omfattning

2.1 Sound VTS ansvarar för att driva det obligatoriska sjötrafikrapporteringsystemet SOUNDREP. Anropssignalen är "Sound Traffic".

2.2 Det område som SOUNDREP omfattar utgörs av den norra, centrala och södra delen av Öresund, vilket framgår av kartbilden i tillägg 1 till denna bilaga.

#### 2.2.1 Rapporterings- och gränslinje Norr (*Report and border line North*)

##### Danmark:

- (1) 56° 06'.58 N 012° 11'.00 E (Rågeleje)
- (2) 56° 14'.00 N 012° 11'.00 E (På havet norr om Rågeleje)

##### Sverige:

- (3) 56° 18'.08 N 012° 17'.39 E (På havet väster om Kullen)
- (4) 56° 18'.08 N 012° 26'.88 E (Kullens fyr)

#### 2.2.2 Rapporterings- och gränslinje Söder (*Report and border line South*)

##### Danmark:

- (5) 55° 17'.44 N 012° 27'.28 E (Stevns fyr)
- (6) 55° 10'.00 N 012° 27'.28 E (På havet söder om Stevns)

##### Sverige:

- (7) 55° 10'.00 N 012° 54'.50 E (På havet söder om Falsterbo)

#### 2.2.3 Rapporterings- och gränslinje Öster (*Report and border line East*)

##### Sverige:

- (7) 55° 10'.00 N 012° 54'.50 E (På havet söder om Falsterbo)
- (8) 55° 22'.89 N 013° 01'.93 E (Fredshög)

2.2.4 Rapporterings- och gränslinje Väster (*Report and border line West*)

Danmark:

(9) 55° 19'.81 N 012° 27'.30 E (Mandehoved)

(10) 55° 33'.28 N 012° 35'.53 E (Aflandshage)

2.2.5 *Sektorindelning*

SOUNDREP-området är indelat i två sektorer på latituden 55° 50'.00 N: sektor 1 nordlig och sektor 2 sydlig. Varje sektor har en egen anvisad VHF-kanal enligt vad som framgår av tillägg 2 till denna bilaga.

**2.3 Referenssjökort**

Referenssjökorten (Datum: World Geodetic System 1984 (WGS 84)), inkluderar det område som SOUNDREP omfattar och utgörs av

1. danska sjökort nr 102, 104, 131, 132 och 133, och
2. svenska sjökort nr 921 och 922, se de senaste utgåvorna.

**3 Format, innehåll i rapporterna, tidpunkter och geografiska positioner för rapportering, myndighet till vilken rapporterna skickas, och tillgängliga tjänster**

**3.1 Rapporteringsförfaranden**

3.1.1 En SOUNDREP-rapport till Sound VTS måste inledas (se 3.1.4) muntligen via VHF-radio. Större delen av de rapporteringskrav som fartygen omfattas av inom rapporteringssystemet kan emellertid uppfyllas genom icke-muntliga metoder, såsom AIS (Automatic Identification System) klass A, e-post eller andra metoder, innan fartyget går in i SOUNDREP-området (se även 3.4, anmärkning c). För mer information, se tillägg 3 till denna bilaga. För kontaktinformation, se tillägg 2 till denna bilaga.

3.1.2 Korrekt och uppdaterad AIS-information kan användas för att uppfylla rapporteringskraven för beteckning A (delvis), B, C, E, F, I, O, P och W.

3.1.3 Innan fartyget går in i SOUNDREP-området kan e-post och andra alternativa metoder användas för att uppfylla rapporteringskraven för beteckning L, T och X. I en sådan icke-muntlig delrapport måste även beteckning A anges (se även 3.4, anmärkning c). Mer information finns i tillägg 3 till denna bilaga.

3.1.4 Ett fartyg som uppfyller rapporteringskraven i det obligatoriska rapporteringssystemet SOUNDREP genom icke-muntliga metoder, måste vid ingång i SOUNDREP-området, genom ett VHF-röstmeddelande meddela Sound VTS åtminstone fartygets namn (del av beteckning A) och den rapporteringslinje där fartyget går in i området. Detta ska meddelas när fartyget faktiskt går in i området. Samma förfarande måste följas innan fartyget avgår från en hamn eller lämnar en ankarplats i SOUNDREP-området. Mer information finns i tillägg 3 till denna bilaga.

3.1.5 Beteckning U och Q ska i relevanta fall alltid meddelas Sound VTS genom VHF-röstmeddelande vid ingång i området. Mer information finns i tillägg 3 till denna bilaga.

3.1.6. För att undvika överbelastning av de VHF-kanaler som används för rapportering genom muntliga röstmeddelanden kan beteckning L, T och X rapporteras till Sound VTS med hjälp av mobiltelefon. Detta gäller på fartyg där man inte kan uppfylla rapporteringskraven genom e-post eller andra alternativa metoder<sup>5</sup> innan fartyget går in i SOUNDREP-området. I denna delrapport måste dessutom beteckning A inkluderas.

Överbelastning av VHF-kanalerna kan leda till negativ påverkan på säker navigering och försämrad sjösäkerhet i området.

### 3.2 *Muntlig rapportering*

Muntlig rapportering krävs inte när ett fartyg passerar SOUNDREP:s sektorlinje på latitud 55° 50'.00 N. Däremot krävs att fartyget byter VHF-kanal i enlighet med tillägg 2 till denna bilaga.

### 3.3 *Format*

Den obligatoriska SOUNDREP-rapporten ska utformas i enlighet med angivna format i tillägg 3 till denna bilaga. Uppgifterna som fartygen ska rapportera härrör från resolution A.851(20).

### 3.4 *Innehåll*

En rapport från ett fartyg till SOUNDREP genom icke-muntliga metoder eller röstöverföring måste innehålla följande uppgifter:

- A Fartygsnamn, anropssignal och, om möjligt, IMO-nummer och MMSI-nummer
- B Datum och tidpunkt
- C Position uttryckt i latitud och longitud
- E Rättvisande kurs
- F Hastighet
- I Destination och beräknad ankomsttid (ETA)
- L Ruttinformation om den avsedda rutten i Öresund
- O Största aktuella djupgående
- P Last och, om det finns farligt eller förorenande gods ombord, mängd och IMO-klass (se anmärkning c nedan)
- Q Fel och brister eller andra begränsningar

<sup>5</sup> Till exempel online-rapportering via [www.sjofartsverket.se/soundrep](http://www.sjofartsverket.se/soundrep).

T	Kontaktuppgifter för kommunikation av lastuppgifter (se anmärkning c nedan)
U	Fartygets höjd över vattenytan, om denna höjd överstiger 35 meter
W	Totalt antal personer ombord
X	Typ av och uppskattad mängd bunkerbränsle, om fartygets bruttodräktighet är 1000 eller mer.

**Anmärkningar:**

- (a) När operatörerna på Sound VTS har tagit emot en rapport, kommer de att kontrollera fartygets angivna position mot annan tillgänglig information.
- (b) Fartygets befälhavare måste skyndsamt informera Sound VTS om varje ändring av de uppgifter som fartyget har rapporterat, inklusive beteckning Q.
- (c) Uppgifter om farligt eller förorenande gods, och kontaktuppgifter för kommunikation av lastuppgifter (beteckning P och T i avsnitt 3.4), behöver endast lämnas när sådana uppgifter inte tidigare har rapporterats via SafeSeaNet till den behöriga myndigheten i en medlemsstat i Europeiska unionen (EU) i enlighet med kraven i artikel 13 (för fartyg som avgår från en EU-hamn eller anlöper en EU-hamn från en hamn utanför EU) i direktiv 2002/59/EG om inrättande av ett övervaknings- och informationssystem för sjötrafik i gemenskapen, i lydelsen enligt Kommissionens delegerade direktiv (EU) 2025/811. Mer information finns i tillägg 3 till denna bilaga.

**3.5 Geografisk position för rapportering**

3.5.1 Fartyg som går in i SOUNDREP-området ska lämna en rapport när de korsar den yttre områdesgränsen eller avgår från en hamn eller en ankarplats inom området.

3.5.2 Ytterligare rapporter ska lämnas vid förändringar i navigationsstatus eller andra relaterade omständigheter, särskilt rörande beteckning Q i avsnitt 3.4.

**3.6 Korsande trafik**

Mot bakgrund av att färjor som korsar Öresund mellan Helsingör och Helsingborg går enligt publicerade tidtabeller, så kan särskilda rapporteringsförfaranden medges för enskilda fartyg. Färjor som avgår från Helsingörs hamn i Danmark och Helsingborgs hamn i Sverige och som går enligt publicerade tidtabeller behöver normalt inte rapportera till Sound VTS.

### 3.7 VTS-utförare

Den VTS-utförare som ansvarar för SOUNDREP är Sound VTS, med anrops-signal ”Sound Traffic”. Mer information finns i tillägg 2 till denna bilaga.

## 4 Information som ska förmedlas till fartygen, och förfaranden som ska följas

4.1 I området ska fartygen upprätthålla en kontinuerlig radiovakt på den VHF-kanal som gäller för respektive sektor och på VHF-kanal 16.

4.2 Sound VTS ger information till sjöfarten om sådana särskilda och brådskande situationer som skulle kunna leda till konflikter avseende trafik-rörelser. Sound VTS ger även information om navigationsssäkerhet som till exempel väder, strömmar, is, vattennivå, navigationsproblem och andra faror.

4.2.1 Om det är nödvändigt kan Sound VTS ge individuell information till ett fartyg, särskilt information om positionering och navigering eller lokala förhållanden. Sound VTS ger informationen genom IMO:s ”Standard Marine Communication Phrases” (SMCP)<sup>6</sup>, avsnitt A1/6 om VTS meddelandemarkörer (*message markers*). Meddelandemarkörerna inleder en kommunikation och används normalt endast på engelska. De aktuella markörerna för Sound VTS är INFORMATION, ADVICE, WARNING, QUESTION, ANSWER, REQUEST och INTENTION.

4.2.2 Information av intresse för all sjöfart i området sänds ut av Sound VTS på den VHF-kanal som VTS-operatören meddelar, eller tillhandahålls på begäran. Före utsändningen går ett meddelade ut på VHF-kanal 16. Alla fartyg som trafikerar området bör lyssna på utsändningen.

4.3 Om ett fartyg behöver ankra på grund av maskinhaveri, dålig sikt, ogynnsamma väderförhållanden, förändrat angivet vattendjup etc., kan Sound VTS rekommendera lämpliga ankarplatser eller andra skyddade platser inom området.

## 5 Kommunikationskrav för SOUNDREP

5.1 Kommunikationsspråket ska vara engelska. IMO:s ”Standard Marine Communication Phrases (SMCP)” ska normalt användas.

5.2 Mer information om kommunikation och kontaktuppgifter finns i tillägg 2 till denna bilaga.

<sup>6</sup> IMO resolution A.918(22).

## **6 Regler och rekommendationer som gäller i SOUNDREP-området**

### **6.1 Regler till förhindrande av kollisioner till sjöss**

De internationella reglerna till förhindrande av kollisioner till sjöss (COLREG)<sup>7</sup> gäller i hela SOUNDREP-området.

### **6.2 Trafiksepareringssystemet "In the Sound"**

Trafiksepareringssystemet "TSS In the Sound", beläget i norr mellan Helsingborg och Helsingör där Öresund är som smalast, är antaget av IMO och omfattas därmed av regel 10 i COLREG.

### **6.2 a Trafiksepareringssystemet "Entrance to the Sound"<sup>8</sup>**

Trafiksepareringssystemet "TSS Entrance to the Sound", beläget i norra inloppet av Öresund, är antaget av IMO och omfattas därmed av regel 10 i COLREG.

### **6.3 Trafiksepareringssystemet "Off Falsterbo"**

Trafiksepareringssystemet "TSS Off Falsterbo", beläget i södra delen av Öresund, är antaget av IMO och omfattas därmed av regel 10 i COLREG.

### **6.4 IMO:s rekommendationer om trafik genom inloppen till Östersjön-Öresund**

SN.1/Circ.263, avsnitt 1.9, och IMO:s publikation om "Ships' Routeing, part C, on Amendments to Recommendation on Navigation through the entrances to the Baltic Sea", antagna av MSC 83 i oktober 2007, innehåller rekommendationer om att följande fartyg bör använda de statliga etablerade lotsningstjänsterna i Danmark och Sverige när de trafikerar Öresund mellan en linje från Svinbådan fyr till Hornbæk hamn, och en linje från Skanör hamn till Aflandshage:

- Lastade oljetankfartyg med ett djupgående om 7 meter eller mer.
- Lastade kemikalietankfartyg och gastankfartyg, oavsett storlek.
- Fartyg som för last av bestrålat kärnbränsle, plutonium eller högaktivt radioaktivt avfall (material som omfattas av INF-koden).

### **6.5 Lotsplikt**

Hamnar inom SOUNDREP-området omfattas av bestämmelser om lotsplikt för vissa fartyg på väg till eller från danska och svenska hamnar.

<sup>7</sup> Införlivade genom Transportstyrelsens föreskrifter och allmänna råd (TSFS 2009:44) om sjövägsregler.

<sup>8</sup> Har tillkommit efter resolution MSC.314(88).

## **6.6 Om fartygets höjd över vattenytan överstiger 35 meter**

6.6.1 Den muddrade och navigerbara Drogdenkanalen ligger vid en större flygplats. För att garantera navigationssäkerheten i Drogdenkanalen, och minska risken för kollision mellan ett luftfartyg som trafikerar flygplatsen och ett fartyg eller någon annan flytande utrustning, har ett rapporteringskrav upprättats. Mer information finns i tillägg 3 till denna bilaga, beteckning U.

6.6.2 Det säkerhetsförfarande som har upprättats innebär att om ett fartyg, inklusive eventuella bogserade enheter, har en höjd över vattenytan som överstiger 35 meter, underrättar Sound VTS flygtrafiktjänsten och meddelar fartygets eller den flytande utrustningens maximala höjd över vattenytan.

Underrättelsen ges minst 30 minuter innan fartyget förväntas passera

- .1 Nordre Røse fyr på position 55° 38'.17 N, 012° 41'.21 E, (i sydlig riktning) eller
- .2 lysboj nr 9 på position 55° 36'.15 N, 012° 41'.79 E (i nordlig riktning).

## **7 Landbaserade resurser som stödjer driften av systemet**

### **7.1 Systemets egenskaper och förmågor**

7.1.1 Sound VTS, som ansvarar för att driva SOUNDREP, är beläget i Malmö i Sverige.

7.1.2 Sound VTS har ett antal sensorer utplacerade på olika platser. Sensorerna tillhandahåller övervakning genom en kombination av radar och AIS. Ett integrerat nätverk bestående av tio radarsensorer med AIS möjliggör övervakning av SOUNDREP-området.

7.1.3 Samtliga sensorer som omnämns nedan kontrolleras eller övervakas av VTS-operatörerna.

7.1.4 Information om fartygens rörelser lagras automatiskt av inspelningsutrustning, och kan spelas upp i efterhand. Vid behov kan VTS-utföraren använda inspelningarna som bevismaterial. VTS-operatörerna har tillgång till olika fartygsregister, lotsinformation och uppgifter om farligt eller förorenande gods ombord.

7.1.5 En integrerad databas finns tillgänglig för VTS-operatörernas hantering av uppgifter.

### **7.2 Radar och andra sensorer**

Uppgifter som är nödvändiga för att övervaka och bedöma trafiken inom SOUNDREP-området sammanställs via fjärrstyrda sensorer, innefattande

- .1 sensorer som avläser vattennivå och strömmar vid Drogdenkanalen och Flintrännen,
- .2 högupplösta radarsystem, och

.3 VHF-kommunikationssystem som inkluderar DSC-anrop (se tillägg 2 till denna bilaga).

### **7.3 Utrustning för radiokommunikation**

Redundant VHF-system med DSC-funktion (se tillägg 2 till denna bilaga).

### **7.4 AIS**

Sound VTS är kopplat till både det danska och det svenska nationella landbaserade AIS-nätverket, och mottar kontinuerligt meddelanden från fartyg med transponderar för att samla in uppgifter om fartygens identitet och position. Uppgifterna samlas in från hela SOUNDREP-området och visas som en del av VTS-systemet.

### **7.5 Personalens kvalifikationer och utbildning**

7.5.1 VTS-centralen bemannas av personal med utbildning och erfarenhet som vaktgående fartygsbefäl i enlighet med nationella och internationella krav.

7.5.2 Utbildning av VTS-personal uppfyller de standarder som rekommenderas av IMO i MSC/Circ.1065/Rev.1 ”IALA Standards for training and certification of Vessel Traffic Service (VTS) personnel”.

7.5.3 Repetitionsutbildning sker regelbundet.

## **8 Information om tillämpliga förfaranden i händelse av att den landbaserade utförarens kommunikationsresurser inte fungerar**

8.1 Systemet har tillräcklig redundans för att klara av vanliga fel på utrustningen.

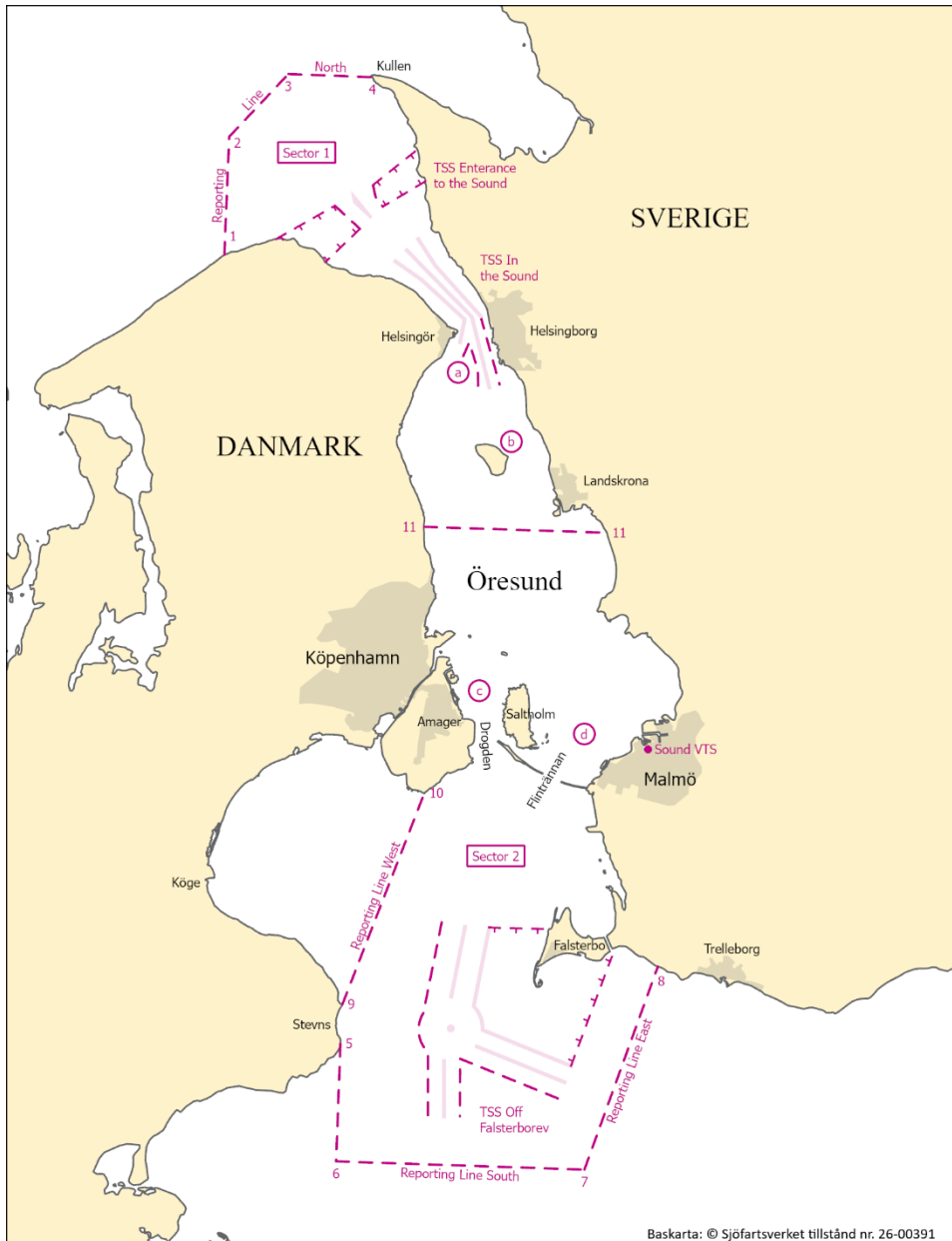
8.2 I händelse av att radiokommunikationssystemet vid VTS-centralen slutar fungera upprätthålls kommunikationen via ett redundant reserv-VHF-system. Om radarsystem eller annan nödvändig utrustning havererar, meddelas information om minskad operativ förmåga av Sound VTS eller som navigationsvarning.

## **9 Åtgärder som ska vidtas om ett fartyg inte uppfyller SOUND-REP-systemets krav**

9.1 VTS-utförarens mål är att underlätta informationsutbytet mellan fartyg och land och på så vis säkerställa säkra bropassager samt stödja navigations säkerheten och skyddet av den marina miljön.

9.2 Alla medel används för att uppmuntra och främja att de fartyg som är skyldiga att rapportera enligt Solas regel V/11 ska delta fullt ut i SOUND-REP-systemet. Om rapporter inte lämnas och fartyget i fråga kan identifieras kommer berörd flaggstatsmyndighet att informeras för vidare utredning och eventuellt åtal i enlighet med nationell lagstiftning. Informationen tillgängliggörs även för hamnstatsinspektörer.

Tillägg 1 - SOUNDREP-området



(Kartbilden ska inte användas till navigering.)

**Tillägg 2 - Kontaktuppgifter och tilldelade VHF-kanaler för sektorer i det obligatoriska sjötrafikrapporteringsystemet ”In the Sound between Denmark and Sweden” (SOUNDREP)**

<b>SOUNDREP anropssignal:</b>	<b>”Sound Traffic”</b>
-------------------------------	------------------------

<b>VHF-kanaler</b>	<b>Användningsområde</b>
VHF-kanal 73	Sound VTS – Sektor 1 Norr (North)
VHF-kanal 71	Sound VTS – Sektor 2 Söder (South)
VHF-kanal 79	Sound VTS – Allmän utsändning 1, individuell assistans
VHF-kanal 68	Sound VTS – Allmän utsändning 2, individuell assistans och reservkanal

Sound VTS, som ansvarar för att driva SOUNDREP, ligger i Malmö, Sverige.

Kontaktinformation dygnet runt (H24):

- 1) Sound VTS upprätthåller kontinuerlig radiovakt på VHF-kanalerna 73, 71 och 16.
- 2) Vakthavande VTS-operatör, telefon: +46 40 20 43 17, eller +46 40 20 43 34
- 3) Fax: +46 40 20 43 45
- 4) E-post: [contact@soundvts.org](mailto:contact@soundvts.org)

Adress: Sound VTS  
Hans Michelsensgatan 9  
Box 855  
S-201 80 Malmö  
Sverige

### Tillägg 3 - Utarbetande av rapporter till det obligatoriska sjötrafikrapporteringsystemet "In the Sound between Denmark and Sweden" (SOUNDREP)

Beteckning	AIS	Funktion	Uppgifter och i förekommande fall format
A	Ja och VHF vid behov	Fartygsidentifiering	Fartygsnamn, anropssignal och, om möjligt, IMO-nummer och MMSI-nummer.
B	Ja	Datum och tidpunkt för rapporteringen	En 6-siffrig grupp som anger dag i månaden, timme och minut i UTC <sup>9</sup> .
C	Ja	Positionsangivelse	En 5-siffrig grupp som anger latitud i grader och minuter med en decimal, med tillägget N (North) och en 6-siffrig grupp som anger longitud i grader och minuter med en decimal, med tillägget E (East).
E	Ja	Rättvisande kurs	En 3-siffrig grupp
F	Ja	Hastighet i knop och 1/10-dels knop	En 3-siffrig grupp
I	Ja	Destination och beräknad ankomsttid (ETA)	Nästa anlöpshamn anges enligt UN/LOCODE <sup>10</sup> . Datum och tidpunkt uttrycks som i beteckning B.
L	Nej, görs via online-rapportering <sup>11</sup>	Ruttinformation	<p>En kort beskrivning av den avsedda ruttan som planerats av befälhavaren. Fartyg som navigerar i Öresund har ruttalternativ i följande områden (se kartan i tillägg 1):</p> <p>a) Disken sandbank b) Ön Ven c) Drogdenkanalen d) Flintrännan</p> <p>Ruttinformationen ska ges kodad med hjälp av följande lokala beteckningar:</p> <ul style="list-style-type: none"> <li>● DW – Disken, väster om (west of)</li> <li>● DE – Disken, öster om (east of)</li> <li>● VW – Ven, väster om (west of)</li> <li>● VE – Ven, öster om (east of)</li> <li>● D – Drogdenkanalen</li> <li>● F – Flintrännan</li> </ul> <p>Exempel anges under tabellen</p>
O	Ja	Största aktuella djupgående i meter	En 2-siffrig eller 3-siffrig grupp som anger det största aktuella djupgåendet i meter (till exempel 6,1 eller 10,4).
P	Ja	Last ombord	Last; samt mängd och IMO-klass (1–9) för farligt eller förorenande gods, om tillämpligt (se 3.4 anmärkning c).

<sup>9</sup> Coordinated Universal Time (UTC).

<sup>10</sup> För detaljer om "United Nations Code for Trade and Transport Locations (UN/LOCODE)", se <https://unece.org/trade/uncefact/unlocode> samt IMO SN.1/Circ.244/Rev.1.

<sup>11</sup> <https://www.sjofartsverket.se>

Q	Nej, görs via VHF	Fel och brister eller andra begränsningar	Uppgifter om fel och brister som påverkar fartygets utrustning, eller andra omständigheter som påverkar normal navigering och manövreringsförmåga.
T	Nej, görs via online-rapportering <sup>12</sup>	Fartygets representant och/eller ägare	Adress och kontaktuppgifter där man kan få detaljerade uppgifter om lasten.
U	Nej, görs via VHF	Fartygets storlek	Om ett fartygs högsta höjd över vattenytan överstiger 35 meter ska rapportering göras genom röstmeddelande när det berörda fartyget går in i SOUNDREP-området. Detta ska ske oavsett om informationen även ges av t.ex. AIS. Detta gäller för alla berörda fartyg, inklusive bogserekipage eller annan flytande utrustning. Ytterligare detaljer finns i avsnitt 6.6.
W	Ja	Totalt antal personer ombord	Ange antal.
X	Nej, görs via online-rapportering <sup>14</sup>	Övrigt	Typ av och uppskattad mängd bunkerbränsle, för fartyg med en bruttodräktighet om 1000 eller mer.

### Exempel på ruttinformation under beteckning L:

1. Ett norrgående fartyg, som lämnar Malmö hamn, planerar att gå öster om Ven samt passera "TSS In the Sound" och "TSS Entrance to the Sound" (UN/LOCODE för Malmö hamn är SE MMA):

L: SE MMA, VE

2. Ett södergående fartyg i transit planerar att passera "TSS Entrance to the Sound" och "TSS In the Sound" samt gå öster om Disken, väster om Ven, genom Drogenkanalen och passera "TSS Off Falsterbo":

L: DE, VW, D

<sup>12</sup> <https://www.sjofartsverket.se>